

# Umwelterklärung 2022



Ev. Kirchengemeinde Hornberg

## Inhaltsverzeichnis

1. Ev. Kirchengemeinde Hornberg	S. 3
2. Umweltsleitlinien	S. 5
3. Umweltmanagementsystem	S. 6
4. Die Umweltbilanz	S. 7
5. Bewertung der Umweltaspekte	S. 15
6. Umweltprogramm 2020 - 2024	S. 18
7. Impressum	S. 20
8. Gültigkeitserklärung	S. 21
9. Urkunde	S. 22
10. Aktualisierung Umwelterklärung 2022	S. 23

### 1. Die Evangelische Kirchengemeinde Hornberg

Mitten im Schwarzwald zwischen dem Vogtsbauernhof in Gutach und den Triberger Wasserfällen liegt Hornberg, die Stadt des weltberühmten Hornberger Schießens. Markante Sehenswürdigkeiten sind der Hornberger Schlossberg mit seiner Burgruine und seinen unvergleichlichen Ausblick auf den Hornberger Panoramapark mit dem Viadukt der Schwarzwaldbahn, das Rathaus mit seiner mittelalterlichen Fassade und die Ev. Johannes-Täuferkirche mit dem gotischen Chor und wertvollen Fresken.

Zur Stadt mit seinen 4200 Einwohnern gehören die Ortschaften Niederwasser und Reichenbach, einer der drei Orte, in denen die originale Schwarzwälder Tracht mit dem Bollenhut, dem Wahrzeichen des Schwarzwaldes, getragen wird.

Diese wunderbare Umgebung von Hornberg mit seinen Schwarzwaldbergen und dichten Wäldern ist für unsere Kirchengemeinde eine besondere Verpflichtung, Gottes Auftrag zur Bewahrung der Schöpfung anzunehmen und zu ihrem Erhalt beizutragen.



*Blick vom Schlossberg auf Hornberg*

# Umwelterklärung 2022

## Ev. Kirchengemeinde Hornberg

Zur Evangelischen Gemeinde zählen ca. 1650 Mitglieder. Es gibt hier eine engagierte Jugendarbeit, die dem CVJM angeschlossen ist. Weitere Schwerpunkte sind die Hauskreisarbeit, Seniorenarbeit, musikalische Gruppen, Asylarbeit, Rumänienhilfe, die Kontakte zur Nethanja-Kirche in Indien und der sonntägliche Gottesdienst, der von Jung und Alt gerne besucht und auch mitgestaltet wird und die Kindertagesstätte Arche Noah.

Der Kirchengemeinde gehört außerdem ein zum Freizeithaus umgebauter alter Schwarzwaldhof, der Unterschembachhof, ca. 4 km von Hornberg entfernt, bei dem jedes Jahr unser Gemeindefest stattfindet.

Der derzeitige Pfarrstelleninhaber Thomas Krenz ist seit 2014 im Amt.

Die Evangelische Johannes-Täufer-Kirche wurde 2018 – 2019 einer umfangreichen Innenrenovierung unterzogen.

Bei der Planung dieser Maßnahme war es uns wichtig, Umweltgesichtspunkte zu berücksichtigen. Da unser Vorsitzender Reinhard Lehmann durch seine berufliche Tätigkeit als technischer Betriebsleiter an der Hochschule Furtwangen mit der Umweltzertifizierung bereits vertraut war, brachte er den Gedanken auch in unserem Kirchengemeinderat ein und stieß gleich auf offenen Türen.

Nachdem André Lachmund, Projektkoordinator Öko-Fair-Soziale Beschaffung, Kirchliches Umweltmanagement den Grünen Gockel im Kirchengemeinderat vorgestellt hatte, beschlossen wir am 22.3.2017 in unserer Kirchengemeinderatssitzung, den

Grünen Gockel einzuführen und am 5.5.2017 wurde Reinhard Lehmann als Umweltbeauftragter gewählt.

EVANGELISCHE LANDESKIRCHE IN BADEN

TREFFPUNKT Evangelische KIRCHE Hornberg

Kirchengemeinde mit umweltgerechtem Handeln · Der Grüne Gockel ·

**Sunday for Future**

Sonntag, 21. Juli 10 Uhr  
Gottesdienst in der Ev. Kirche Hornberg  
anschließend Kirchenkaffee

Nach erfolgtem Energiecheck „Sparflamme“ am 11.10.2017 ergab sich die Möglichkeit, unsere Zertifizierung im Konvoi mit anderen Gemeinden durchzuführen. Dadurch kam es zu einer Unterbrechung und der Umweltausschuss konstituierte sich dann am 11.7.2019. Am 21.7.2019 fand im Anschluss an einen Gottesdienst zur Bewahrung der Schöpfung die Auftaktveranstaltung zum „Grünen Gockel“ in unserer Kirche statt.

Am 17.10.2019 beschloss der Kirchengemeinderat die Umwelleitlinien.

*G. Lehmann*  
23.08.2022

## 2. Umwelleitlinien der Ev. Kirchengemeinde Hornberg

Die Schöpfung hat den Auftrag, Gottes Herrlichkeit zu verkündigen und zu loben, und wir Menschen haben den Auftrag, Gottes Schöpfung zu bewahren, damit sie das tun kann. (Ps 19,1; Röm1,20; 1. Mose 2,15)

In vielen kleinen Schritten wollen wir zur Bewahrung der Schöpfung beitragen:

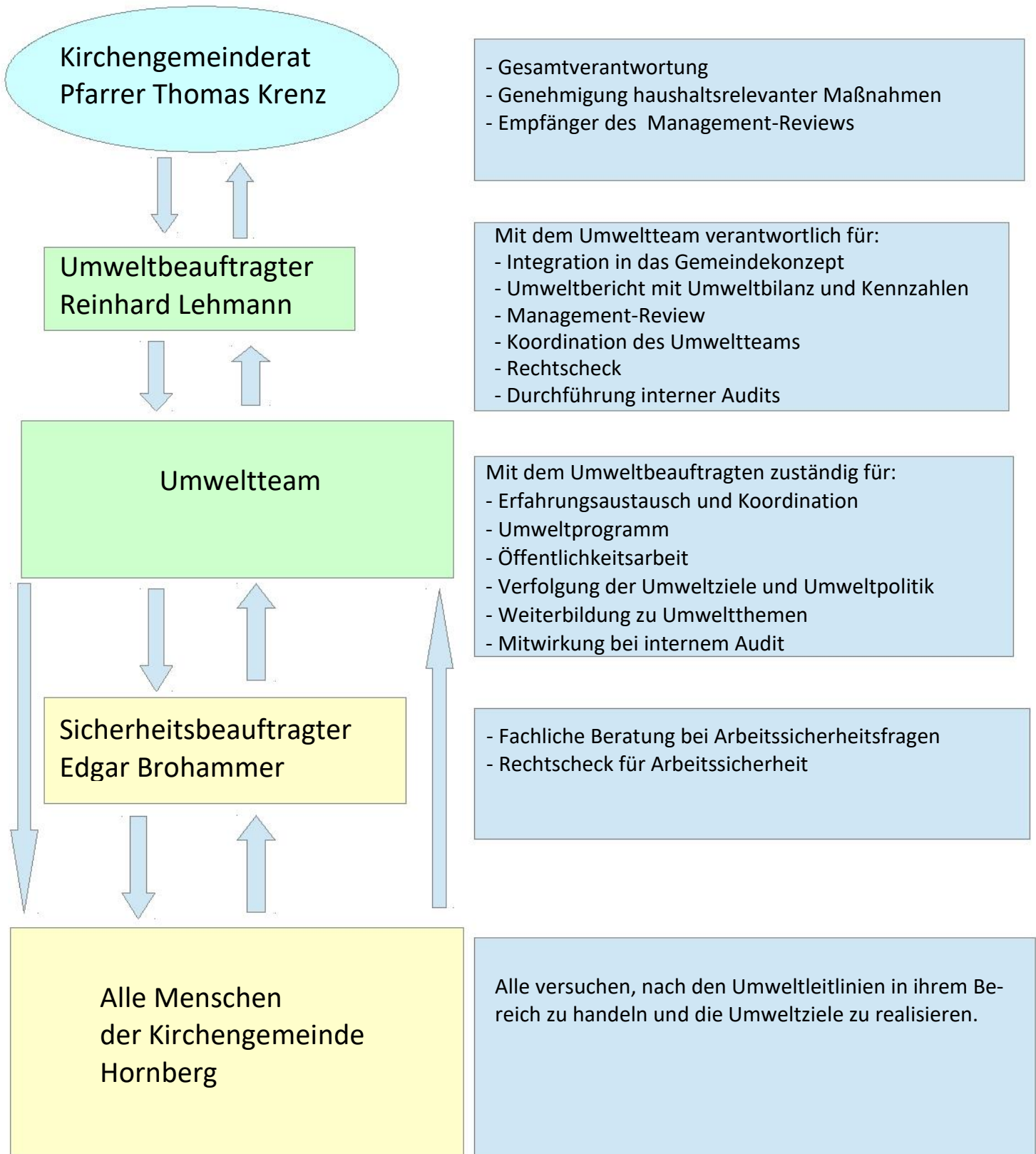
1. Durch Verkündigung und Lobpreis erinnern wir an Gottes Schöpferkraft und seine Liebe in Jesus Christus, der wir alles verdanken. Wir laden die Menschen ein, mit uns Gott anzubeten und ihm zu dienen. Wir ermutigen uns gegenseitig, in der Kraft des Heiligen Geistes, seinen Auftrag zu erfüllen.
2. Wir wollen den Überfluss, den Gott uns schenkt, in Verantwortung vor ihm verwalten, die natürlichen Ressourcen schonen und lernen zu verzichten, wenn es unserer Umwelt schadet.
3. Wir sind bereit, Investitionen zu tätigen und zusätzliche Kosten in Kauf zu nehmen, die dem Schutz des Klimas, unserer Umwelt und den Lebensbedingungen aller Geschöpfe Gottes dienen.
4. Wir wollen umweltverträglich einkaufen, fair gehandelte und menschenwürdig produzierte Produkte bevorzugen.
5. Wir bemühen uns um Vermeidung von Abfall, weitgehenden Verzicht auf Plastik und Einwegprodukte, um umweltgerechte Entsorgung und Recycling.
6. Wir beten für eine Erneuerung des Denkens und Handelns in unserer Gemeinde, für die Umsetzung unserer Umwelleitlinien und für die Bewahrung unserer Schöpfung
7. Wir verpflichten uns zur Einhaltung der gesetzlichen Vorgaben.
8. Wir informieren unserer Gemeindemitglieder regelmäßig über den Stand unseres Umweltprogramms und motivieren sie, sich in Wort und Tat einzubringen.

Diese Umwelleitlinien gelten in allen Bereichen und Einrichtungen unserer Kirchengemeinde.

Beschlossen in der Kirchengemeinderatssitzung in Hornberg am 17.10.2019

  
23.08.2022

### 3. Umweltmanagementsystem der Ev. Kirchengem. Hornberg



### Notfallmanagement

Die Gemeinde ist auf etwaige Notfälle vorbereitet. Dazu gehören die regelmäßige Kontrolle des Brandschutzes, die Fluchtwegbeschilderung sowie die Überwachung und Wartung der Heizungsanlagen. Notfallpläne mit Telefonliste hängen aus. Die Verbandskästen werden regelmäßig überprüft.

## 4. Umweltbilanz

### Die Gebäude der Kirchengemeinde

Unserer Gemeinde gehören vier Gebäude. Die **Johannes-Täufer-Kirche** im Zentrum von Hornberg ist das älteste Gebäude. Sie wird neben den Sonntagsgottesdiensten auch für Hochzeiten und Beerdigungen genutzt und bietet dank der variablen Bestuhlung auch die Nutzungsmöglichkeit für Veranstaltungen und Konzerte. Wir sind erst zu Ostern 2019, nach einer umfangreichen Innenrenovierung, wieder in unsere Kirche eingezogen und haben nun ein historisches Gebäude mit zeitgemäßer Technik. Die früher eher spärliche Beleuchtung wurde durch aktuelle LED-Leuchten mit ausreichender Beleuchtungsstärke ausgetauscht. Zur vorhandenen Warmluftheizung wurde noch zusätzlich eine Fußbodenheizung eingebaut. Wir hoffen, dass wir damit die Raumtemperatur ohne Komforteinbußen noch ein bis zwei Grad absenken können. Besonders wichtig war uns auch, dass wir in der Kirche über aktuelle Medientechnik verfügen. Mit der Leinwand und dem Beamer ist es jetzt möglich, Liedtexte einzublenden und der aufwändige Druck von vielen Liedblättern kann entfallen.



*Johannes-Täufer-Kirche*

Neben der Kirche befindet sich unser **Pfarrhaus**, in dem auch unsere Gemeinderäume untergebracht sind. Die Gemeinderäume und Büros sind im Keller, Erdgeschoss und ersten Obergeschoss untergebracht, während sich die Pfarrwohnung vor allem im zweiten Obergeschoss befindet.



*Pfarr- und Gemeindehaus*

# Umwelterklärung 2022

## Ev. Kirchengemeinde Hornberg

Die **Kindertagesstätte** ist in einem Gebäude bei der Stadthalle untergebracht. Neben den Räumen der Kindertagesstätte gibt es noch einen Trakt mit Wohnungen, der ehemals als Schwesternwohnheim gebaut wurde und heute als Mietwohnungen genutzt wird. Die Betreuung der Kinder findet an fünf Tagen in der Woche und in drei Gruppen statt. Dabei haben die Eltern Wahlmöglichkeiten mit unterschiedlichen Betreuungszeiten.



*Kindertagesstätte Arche Noah*

Das Gebäude entspricht bezüglich Wärmedämmung und Hausinstallation nicht dem aktuellen Stand der Technik und auch für die in den letzten Jahren immer mehr geforderte Unterbringung von unter einjährigen Kleinkindern fehlen wichtige Voraussetzungen. Deshalb ist eine umfangreiche Baumaßnahme mit energetischer Sanierung für die nächsten Jahre geplant. Bei der Realisierung dieser Pläne ist die Kirchengemeinde aber stark von der finanziellen Beteiligung der Stadt Hornberg abhängig. Zur Zeit wird geklärt, wie eine Finanzierung und Umsetzung der Maßnahme möglich wäre.

Neben diesen drei Gebäuden in der Stadt Hornberg betreibt die Kirchengemeinde auch noch das **Freizeitheim Unterschembachhof** im Ortsteil Reichenbach. Dazu wurde ein ehemaliger Schwarzwaldhof von der Gemeinde in den siebziger Jahren erworben und umgebaut. Der Hof bietet Übernachtungsmöglichkeiten in mehreren Schlafräumen für Gruppen bis zu fünfzig Teilnehmern und hat auch eine große Küche zur Selbstverpflegung. Die Auslastung ist derzeit sehr gut und das Haus für viele Monate im Voraus ausgebucht. Durch die gute Belegung trägt sich das Freizeitheim und es kann derzeit etwas Gewinn erwirtschaftet werden. Dadurch sind auch Reparaturen und notwendige Investitionen zur Substanzerhaltung möglich.



*Unterschembachhof*

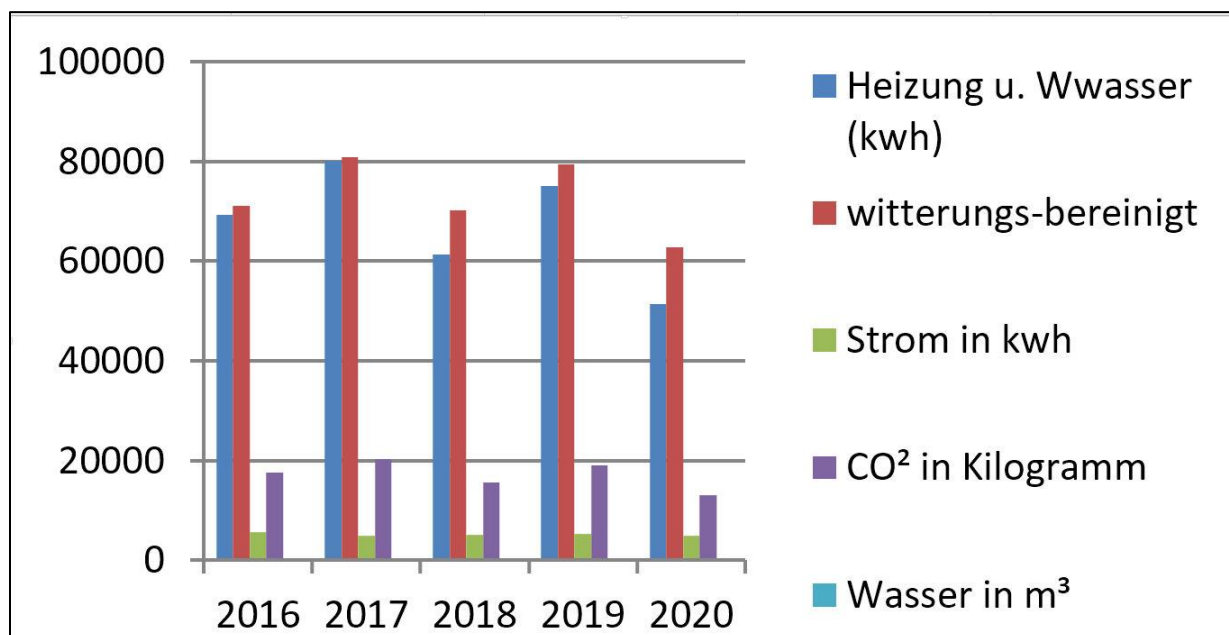
Dieses Gebäude wird bei der Umweltzertifizierung vorerst nicht berücksichtigt und soll erst zu einem späteren Zeitpunkt begangen werden. Trotzdem wollen wir auch bei unserm Freizeitheim versuchen negative Umwelteinflüsse zu vermindern und so gering wie möglich zu halten. Wir haben deshalb auch für dieses Gebäude damit begonnen den Energieverbrauch zu erfassen und uns auch Maßnahmen überlegt zur Verbesserung der Umweltbilanz.

Dieses Gebäude wird bei der Umweltzertifizierung vorerst nicht berücksichtigt und soll erst zu einem späteren Zeitpunkt begangen werden. Trotzdem wollen wir auch bei unserm Freizeitheim versuchen negative Umwelteinflüsse zu vermindern und so gering wie möglich zu halten. Wir haben deshalb auch für dieses Gebäude damit begonnen den Energieverbrauch zu erfassen und uns auch Maßnahmen überlegt zur Verbesserung der Umweltbilanz.

### Energieverbrauch unserer Gebäude

#### 1. Pfarrhaus/Gemeindehaus

Pfarrhaus/ Gemeinde- haus	Heizung u. Wwasser	witterungs- bereinigt	Strom in kwh	CO <sup>2</sup> in Kilogra mm	Wasser in m <sup>3</sup>
2016	69320	71127	5679	17557	
2017	80161	80843	4904	20236	
2018	61286	70204	5098	15520	118
2019	75000	79403	5257	18960	173
2020	51464	62746	4861	13060	114

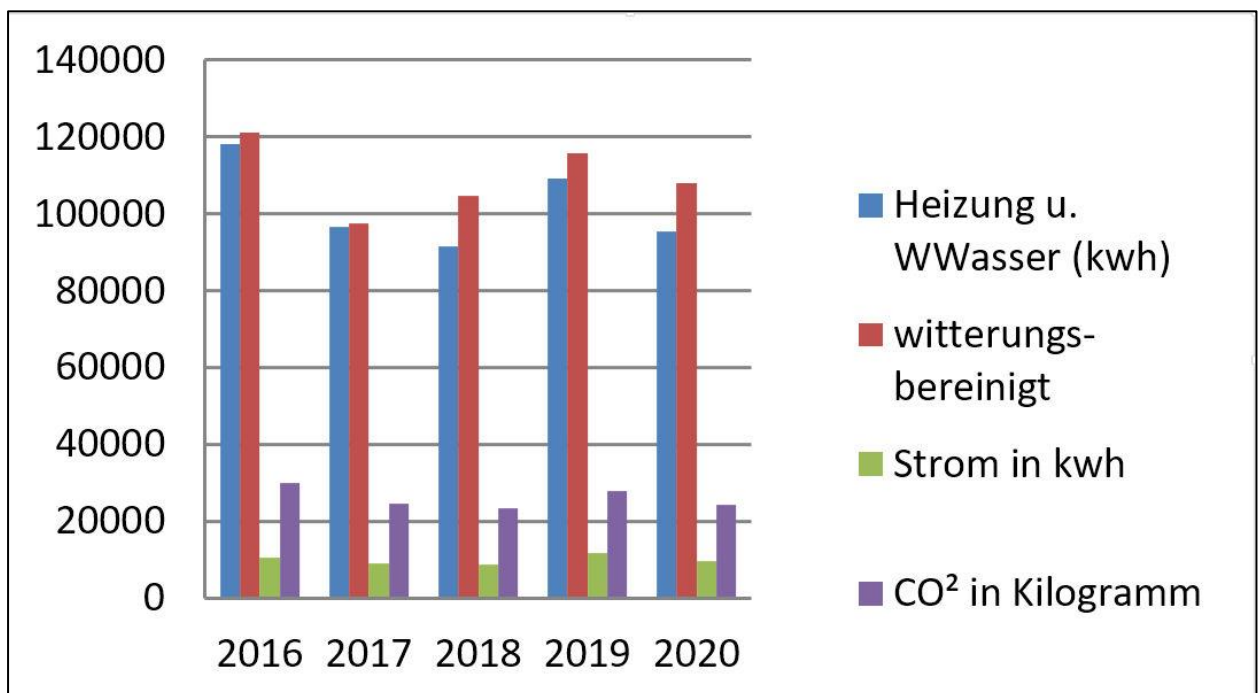


# Umwelterklärung 2022

## Ev. Kirchengemeinde Hornberg

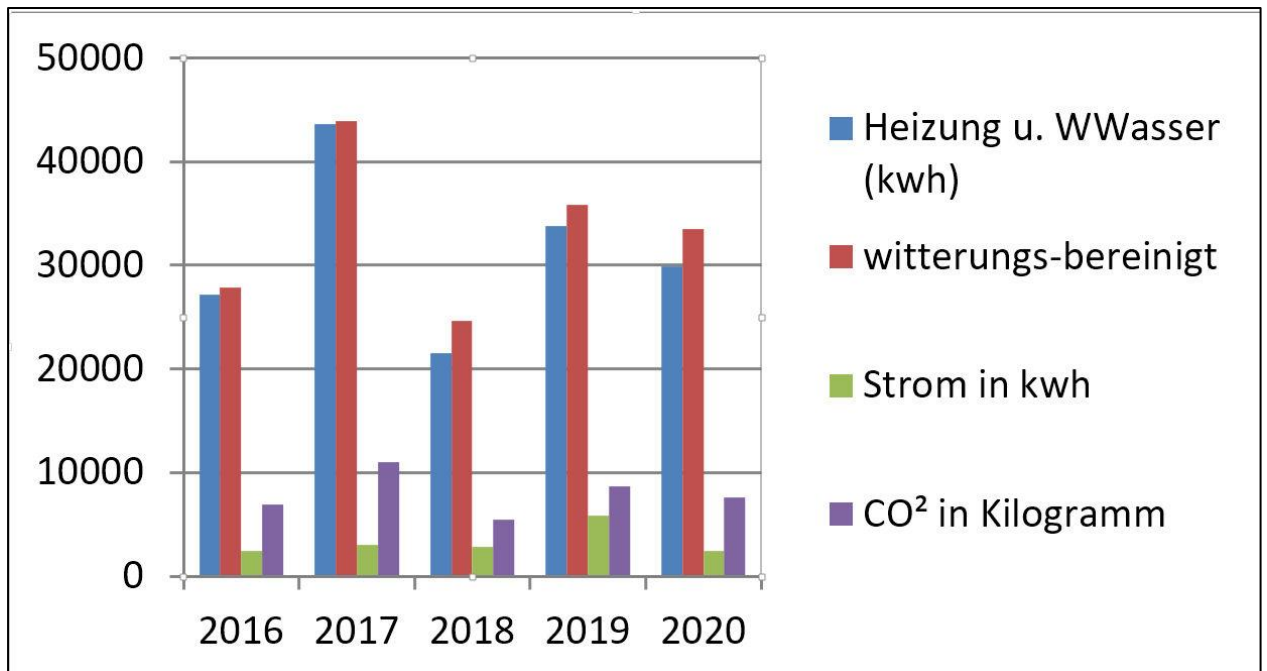
### 2. Kindergarten

Kinder- garten	Heizung u. WWasser (kwh)	witterungs- bereinigt	Strom in kwh	CO <sup>2</sup> in Kilogram m	Wasser in m <sup>3</sup>
2016	117999	121075	10395	29916	
2017	96655	97477	8871	24518	
2018	91451	104758	8717	23211	534
2019	109305	115721	11616	27791	456
2020	95300	108065	9574	24208	487
Kindergarten ohne Wohnungen (ca. 65 % der Gesamtrechnung)					



### 3. Kirche

Kirche	Heizung u. WWasser (kwh)	witterungs-bereinigt	Strom in kwh	CO <sup>2</sup> in Kilogramm	Wasser unbedeutend
2016	27150	27858	2450	6886	
2017	43580	43951	3011	11015	
2018	21538	24672	2808	5497	
2019	33843	35830	5905	8697	
2020	29912	33496	2446	7576	



### Kernindikatoren HORNBERG nach EMAS III

#### Grunddaten und Bezugsgrößen

	Einheit	2016	2017	2018	2019	2020
Gemeindemitglieder	Pers	1.650,00	1.650,00	1.650,00	1.650,00	1.650,00
Beschäftigte (in Vollzeitäquivalenten)	Anz	14,00	14,00	14,00	14,00	14,00
Grundstücksfläche	m <sup>2</sup>	1.947,00	1.947,00	1.947,00	1.947,00	1.947,00
Beheizte Fläche	m <sup>2</sup>	2.353,00	2.353,00	2.353,00	2.353,00	2.353,00

#### Energie

	Einheit	2016	2017	2018	2019	2020
Stromverbrauch	kWh	18.524,00	16.786,00	16.623,00	22.778,00	16.882,00
Strom / Gemeindeglied	kWh	11,23	10,17	10,07	13,80	10,23
Stromverbrauch aus erneuerbaren Energien	kWh	18.524,00	16.786,00	16.623,00	22.778,00	16.882,00
Heizenergieverbrauch	kWh	214.469,00	220.396,00	174.275,00	218.149,00	176.677,00
Heizenergie / Gemeindeglied	kWh	129,98	133,57	105,62	132,21	107,08
Heizenergie witterungsbereinigt	kWh	220.061,00	222.270,00	199.634,00	230.954,00	202.237,00
Heizenergie witterungsbereinigt / m <sup>2</sup> Beheizte Fläche	kWh	93,52	94,46	84,84	98,15	85,95
Heizenergieverbrauch aus erneuerbaren Energien	kWh	0,00	0,00	0,00	0,00	
Netzeinspeisung Strom	kWh	0,00	0,00	0,00	0,00	
Gesamterzeugung aus erneuerbaren Energien Strom	kWh	0,00	0,00	0,00	0,00	
Gesamterzeugung aus erneuerbaren Energien Heizung	kWh	0,00	0,00	0,00	0,00	

**Material** *Entfällt, da in der Kirchengemeinde keine größeren Materialflüsse auftreten*

#### Wasser

	Einheit	2016	2017	2018	2019	2020
Wasserverbrauch	m <sup>3</sup>			652,00	629,00	601,00
Wasser / Gemeindeglied	m <sup>3</sup>	0,00	0,00	0,40	0,38	0,36

#### Abfall und gefährliche Abfälle

	Einheit	2016	2017	2018	2019	2020
Abfallaufkommen gesamt (l)	l	9.000,00	9.000,00	9.000,00	19.500,00	19.500,00
Abfallaufkommen gesamt / Gemeindeglied (l)	l	5,45	5,45	5,45	11,82	11,82
Restmüll gesamt	l	9.000,00	9.000,00	9.000,00	9.000,00	9.000,00
Wertstoffe gesamt	l				10.500,00	10.500,00

Papierabfälle: Entsorgung über Wertstoffe

Gefährliche Abfälle: <5 l, Entsorgung über Schadstoffsammlung

#### Biologische Vielfalt

	Einheit	2016	2017	2018	2019	2020
Grundstücksfläche	m <sup>2</sup>	1.947,00	1.947,00	1.947,00	1.947,00	1.947,00
Bebaute und versiegelte Fläche	m <sup>2</sup>	1.693,80	1.693,80	1.693,80	1.693,80	1.693,80
Versiegelungsgrad (%)	%	87,00	87,00	87,00	87,00	87,00
naturnahe Fläche am Standort	m <sup>2</sup>					0,00

#### CO<sub>2</sub>-Emissionen und Emissionen sonstiger Schadgase

	Einheit	2016	2017	2018	2019	2020
CO <sub>2</sub> gesamt ohne Photovoltaik (t)	t	68,84	70,25	58,71	69,93	44,84
CO <sub>2</sub> / Gemeindeglied (t)	t	0,04	0,04	0,04	0,04	0,03

*g. Hh*  
23.08.2022

### **Einkauf/ Beschaffung / Reinigung in der Ev. Kirchengemeinde Hornberg**

Für den Einkauf in den Bereichen Pfarrhaus, Kindergarten und Freizeitheim Unterschembachhof gibt es bisher keine Beschaffungsordnung. Es gibt keine Standards zur ökologischen Beschaffung und es werden auch keine Rahmenverträge genutzt. Der Strom für das Pfarrhaus, die Kirche und die Kindertagesstätte stammt aus erneuerbaren Energien und wird von der KSE bezogen, bei unserem Freizeitheim Unterschembach bisher nicht.

Für den Einkauf der Hygiene- und Reinigungsprodukte, des Büromaterials und sonstiger Ausstattungsgegenstände sind die jeweiligen Verantwortlichen (Kindergartenleiterin, Verwalterin Freizeitheim, Pfarramtssekretärin) zuständig.

Recyclingprodukte werden bisher nur bei den Falthandtüchern verwendet. Reinigungsmittel haben zum Teil den blauen Engel, werden aber bisher nicht ausschließlich nach ökologischen Gesichtspunkten eingekauft.

Die gewerblichen Spülmaschinen im Pfarrhaus, Kindergarten und Unterschembachhof werden mit den von den Herstellern vorgeschlagenen Produkten betrieben.

Hierfür liegen Sicherheitsdatenblätter und Betriebsanweisungen vor.

Für die Reinigung in der Kita sind spezielle Reinigungsmittel zur Desinfektion vorgeschrieben. Auch für diese liegen Datenblätter vor.

Lebensmittel, die für die Gemeindeaktivitäten in den unterschiedlichen Gruppen benötigt werden, kaufen die jeweiligen Verantwortlichen selbst ein. Hierbei wird bevorzugt bei regionalen Anbietern eingekauft. Ökologische und fair gehandelte Waren werden bisher nur wenig berücksichtigt.

Das Freizeitheim Unterschembachhof ist ein Selbstversorgerhaus. Die jeweiligen Gruppen kaufen selbst ihre Lebensmittel ein.

### **Kommunikation**

Die Kommunikation zwischen unserer Gemeinde und dem Umweltteam begann mit einem Schöpfungsgottesdienst, in dem die Gemeindeglieder schriftlich ihre Anliegen, Vorschläge und Ideen zur Umweltarbeit in unserer Gemeinde äußern konnten und die dann im Umweltteam ausführlich diskutiert und berücksichtigt wurden.

Bei Mitarbeiterabenden wird das ökologische Anliegen immer wieder eingebracht.

Der Kirchengemeinderat wird in jeder Sitzung über die Arbeit des Umweltteams informiert. Zwei Kirchengemeinderäte und der Pfarrer sind Mitglied im Umweltteam.

Es besteht eine hohe Aufgeschlossenheit unserer Gemeindeglieder zu ökologischen Fragen. Zwei unserer Mitarbeiter/innen betreiben beruflich eine biologische Landwirtschaft und bereichern mit ihrer Kenntnis unsere Arbeit.

An ökologischen Projekten sowie an der Lokalen Agenda 21 hat sich die Gemeinde nicht beteiligt. Es gibt auch keine Kooperationsprojekte vor Ort im Umwelt- und Entwicklungsbereich.

### **Öffentlichkeitsarbeit**

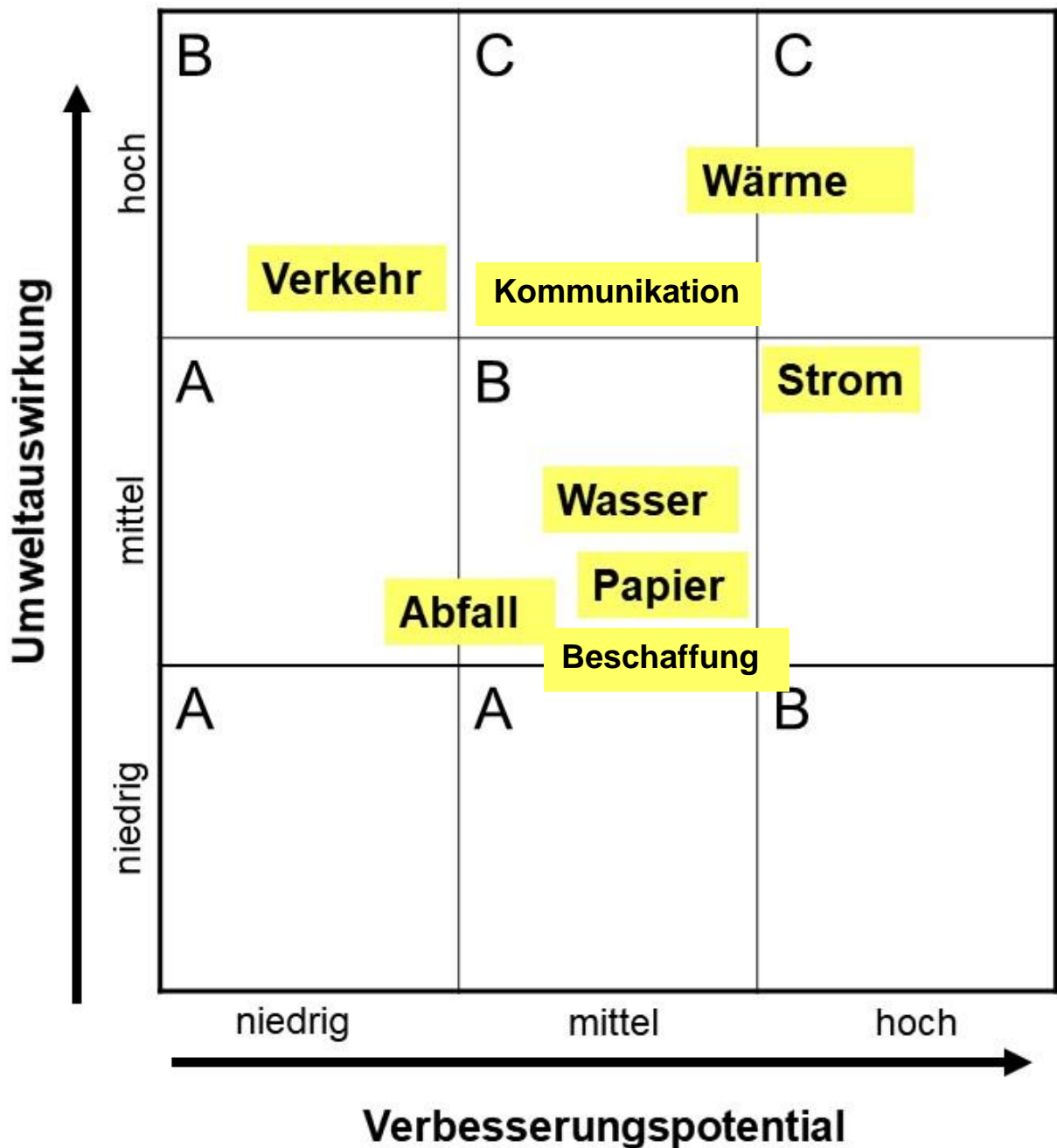
Die Öffentlichkeitsarbeit befindet sich erst im Aufbau. Es gibt sehr gute Ideen, die auch die neuen Technikmöglichkeiten in unserer Kirche nutzen sollen. Zwei Mitglieder unseres Umweltteams bringen in diesem Bereich Kenntnisse mit.

Bisher wurden nur die schriftlichen Medien, Gemeindebrief und lokale Presse, genutzt. Bei der Eröffnungsveranstaltung wurden auch Marketingmaterialien des BUE eingesetzt: Banner, Flyer usw.

Es ist uns wichtig, neben den Umweltaspekten und den damit verbundenen Kosteneinsparungen ein ökologisches Bewusstsein zu vermitteln, dass sich auch im privaten Bereich niederschlägt.

## 5. Bewertung der direkten und indirekten Umweltaspekte

### Portfolioanalyse



Die Kirchengemeinde Hornberg konnte die EMAS-Zertifizierung im Januar erfolgreich abschließen. Im Jahr 2020 fanden aufgrund von Corona keine Sitzungen des Umweltteams statt. Das Jahr war durch die über uns hereingebrochene Pandemie ein sehr außergewöhnliches Jahr. Die Pandemie hat nicht nur verhindert, dass sich unser Umweltteam treffen konnte, sie hatte auch große Auswirkungen auf unser Gemeindeleben. Unsere Gruppen und Kreise konnten sich nicht mehr treffen und Gottesdienste konnten nur noch digital stattfinden. Abstandsregeln und Hygieneanforderungen stellten uns bei unseren Präsenzgottesdiensten vor neue Herausforderungen. Vor Corona gab es lediglich Audio-Dateien der Sonntagsgottesdienste auf unserer Homepage. Durch die neue Situation sahen wir uns gezwungen, Aufzeichnungen unsere Gottesdienste ins Netz zu stellen, um bei Versammlungsverboten und Einschränkungen ein Angebot zu haben. Diesen Schritt hätten wir ohne den Druck nicht so schnell vollzogen und Corona hat uns in diesem Punkt vorangebracht.

Einerseits ist es gut, dass nun jeder von zu Hause, per Video, dabei sein kann, andererseits ist ein Video kein vollwertiger Ersatz für einen Gottesdienstbesuch. Das wichtige Element, Gemeinschaft mit den anderen haben, fehlt dabei. Dies ist aber auch bei einem Gottesdienstbesuch unter den Coronaregeln stark eingeschränkt. Gemeinsam singen und beten ist wichtig und der Austausch nach dem Gottesdienst unverzichtbar für eine lebendige Gemeinde.

Für die Umwelt haben digitale Gottesdienst Vorteile, da die Teilnahme ohne Nutzung von Fahrzeugen möglich ist, und bei uns auf dem Land dadurch einiges an CO2 eingespart werden kann. Für den Energieverbrauch in unserer Kirche spielt es keine Rolle ob wir die Kirche für eine Hand voll Leute aufheizen und beleuchten um ein Video aufzunehmen oder der Gottesdienst mit einer voll besetzten Kirche stattfindet. Die Notwendigkeit, viel zu Lüften, trägt dagegen zu mehr Energieverbrauch beim Heizen bei.

Auch die Sitzungen unserer Gremien konnten zeitweise nur noch online stattfinden, und auch unser Pfarrer war viel weniger unterwegs und statt dessen in Onlinesitzungen. Dadurch wurden etliche Kilometer weniger mit dem Auto zurückgelegt. Hier wäre es durchaus überlegenswert, bei manchen Anlässen auch zukünftig die Variante Videokonferenz zumindest teilweise in Betracht zu ziehen, um die Umwelt zu entlasten und auch Zeit und Geld zu sparen.

Der Energieverbrauch unsere Kirche blieb nahezu gleich. Die neue LED-Beleuchtung ist zwar wesentlich effizienter, aber dadurch, dass wir jetzt in der Kirche eine deutlich bessere Ausleuchtung haben, wird dieser positive Effekt aufgehoben. Davor gab es schon viele dunklen Ecken in unserer Kirche, aber die gute Ausleuchtung hat halt auch ihren Preis.

Da wir fast immer Gottesdienste hatten, online oder mit Besuchern, hat sich die Pandemie auf den Energieverbrauch kaum ausgewirkt.

Für die Heizung unseres Pfarr- und Gemeindehauses wollten wir untersuchen, welches Heizungskonzept das Richtige ist und welchen Energieträger wir in Zukunft einsetzen wollen. Der vorhandene Gaskessel war schon sehr alt und abgängig. Deshalb gab es hier Handlungsbedarf. Da der Warmwasserboiler der Heizung ausgefallen war, mussten wir das nun schneller angehen als geplant.

Es war wirtschaftlich wesentlich sinnvoller, die komplette Heizung zu erneuern, als nur den Boiler auszutauschen. Die Landeskirche war leider nicht bereit, verschiedene Heizungskonzepte zu untersuchen. Es gibt eine Pelletheizung, alles andere muss die Kirchengemeinde selber finanzieren, wurde uns gesagt. Die Pellettheizung ist sicher keine schlechte Lösung und der CO<sub>2</sub>-Ausstoß ist wesentlich besser als bei unserer Gasheizung. Allerdings stört mich als Umweltbeauftragter, der Umgangston der Hauptamtlichen da schon etwas, wenn man mir sagt, das machen wir so basta. Das ist nicht unbedingt motivierend und wir ehrenamtlich Tätigen können uns jederzeit zurückziehen, wenn das gewünscht wird.

Die neue Heizung wurde im April 2021 in Betrieb genommen und somit haben wir dieses Umweltziel wesentlich früher erreicht als vorgesehen.

Bei dem angestrebten Austausch der Leuchtmittel hinken wir noch etwas hinterher. Diese wollten wir immer bei einem Ausfall tauschen, aber das dauert und wir werden nun doch eine Aktion planen, bei der dann Raum für Raum getauscht werden soll.

Die im Umweltprogramm vorgesehenen Schulungen konnten durch die Pandemie nicht durchgeführt werden und mussten verschoben werden. Das Bilden von Fahrgemeinschaften konnte ebenfalls nicht stattfinden und wurde nicht weiter verfolgt. Beim Papier werden wir künftig nur noch Recycling-Papier beschaffen und haben dafür schon die verschiedenen Qualitäten begutachtet. Bei der Beschaffung wollen wir den Nachhaltigkeitsaspekt nach und nach in allen Bereichen berücksichtigen.

Wir hoffen, dass wir uns zukünftig wieder öfter mit unserem Umweltteam treffen können und wir gemeinsam an der stetigen Verbesserung bei den Umweltthemen arbeiten können.

### 6. Umweltprogramm 2020 - 2024

#### Kirchengemeinde Hornberg

		Stand	Realisierbarkeit	Umweltrelevanz	Zuständigkeit	Realisierung
1	Bei der Kirchenrenovierung auf LED-Beleuchtung umrüsten (TOP 10)	abgeschlossen	C	C	Reinh. Lehm.	2019
2	Kindergarten Vorlauftemperatur reduzieren (Top 10)	in Realisierung	C	C	Reinh. Lehm.	2022
3	Pfarrhaus Programmierbare Thermostatventile in den Gemeinderäumen einbauen (Top 10)	abgeschlossen	C	C	Thomas Krenz	2019
4	Liedtexte mit Beamer auf Leinwand statt Blätter (150 * 60)	stetig	C	C	Andreas Roth	2019
5	Gebet für Umweltziele und Bewahrung der Schöpfung	stetig	C	C	Sigrid Krenz	2019
6	Kirchengemeinde setzt sich ein für gemeinsame Hackschnitzelanlage Kita und Stadthalle ein	abgeschlossen	C	C	Reinh. Lehm.	2019
7	Neue Haustüre Unterschembach zur Einsparung von Heizenergie	abgeschlossen	C	C	Helmut Bader	2019
8	Boden Tenne Unterschembach erneuern, um Heizenergie einzusparen	abgeschlossen	C	C	Helmut Bader	2019
9	Heizungsverteilung und Rohrleitungen im Heizraum dämmen (Top 10)	abgeschlossen	C	C	Thomas Krenz	2021
10	Pfarrhaus Leuchtmittel gegen LED Leuchtmittel austauschen (Top 10)	in Realisierung	C	C	Reinh. Lehm.	2022
11	Unterschembachhof Fensterdichtungen einbauen (Top 10)	in Planung	C	C	Helmut Bader	2021
12	Unterschembachhof Heizungspumpe durch Hocheffizienzpumpe ersetzen (Top 10)	in Planung	C	C	Helmut Bader	2023
13	Heizungspumpe im Pfarrhaus durch Hocheffizienzpumpe austauschen	abgeschlossen	C	C	Thomas Krenz	2021
14	Leuchtmittel Unterschembachhof durch LED Leuchtmittel ersetzen	in Realisierung	C	C	Helmut Bader	2022
15	Leuchtmittel im Kindergarten durch LED-Lampen ersetzen	in Planung	C	C	Bernd Blum	2022
16	100 % Recyclingpapier einkaufen	abgeschlossen	C	C	Sigrid Krenz	2021
17	Heizkörper über programmierbare Thermostate im Kindergartengebäude Realisierbarkeit prüfen	in Planung	C	C	Reinh. Lehm.	2023
18	Austausch der Urinale Unterschembachhof für Einsparung von Trinkwasser	abgeschlossen	C	C	Helmut Bader	2021
19	Gemeindemitglieder als Multiplikatoren gewinnen	stetig	C	C	KGR	2022
20	Schulung der Mitarbeitern zu Entsorgung und Vermeidung und Trennung von Abfall	stetig	C	C	Sigrid	2022
21	Abwasseranschluss für Kirche herstellen	in Planung	C	C	Reinh. Lehm.	2024
22	Heizungskonzept im Pfarrhaus prüfen	abgeschlossen	C	C	Reinh. Lehm.	2020
	Neue Pelletheizung installieren	abgeschlossen	C	C	Reinh. Lehm.	2021

# Umwelterklärung 2022

## Ev. Kirchengemeinde Hornberg

		Stand	Realisierbarkeit	Umweltrelevanz	Zuständigkeit	Realisierung
23	Vollwärmeschutz für Kindergartengebäude beim Umbau	in Planung	C	C	Thomas Krenz	2025
24	Beim Einkauf von Büromaterial und Geräten auf Nachhaltigkeit achten	stetig	C	C	Sigrid Krenz	stetig
25	Nachhaltigkeitsgedanke in der Gemeinde über Gruppen und Kreise verbreiten	stetig	C	C	KGR/ UT	stetig
26	Verwendung von fair gehandelten und nachhaltig produzierten Lebensmitteln und ökologischen Reinigungsmitteln	stetig	C	C	Sigrid Krenz	stetig
27	Automatischen Türschließmechanismus bei Kirchentüren installieren (Top 10)	abgeschlossen	C	B	KGR	2019
	Türdichtungen Kirche	in Planung	B	C	Reinh. Lehm.	2022
28	Fußbodenheizung bei der Kirchenrenovierung installieren und Temperatur um 2 Grad absenken (Top 10)	abgeschlossen	C	B	Herm. Staiger	2019
29	Pfarrhaus Türdichtungen einbauen (Top 10)	in Planung	C	B	Reinh. Lehm.	2022
30	Strom zu 100% aus erneuerbarer Energie beziehen	abgeschlossen	C	B	Thomas Krenz	2020
31	Prüfung Gasvertrag auf Biogas umstellen	abgeschlossen	C	B	Reinh. Lehm.	2023
32	Schulung anbieten Sprit sparendes Autofahren (CVJM)	in Planung	C	B	Herm. Staiger	2022
33	Fahrgemeinschaften für Gottesdienste und Veranstaltungen (App, Aushang)	in Realisierung	B	C	Thomas Krenz	2022
34	Alle Gebäude im Winter mit Wärmebildkamera auf Schwachstellen überprüfen	stetig	A	C	Reinh. Lehm.	2023
35	Abdichtung der Kirchenfenster bei Empore gegen fallende Kaltluft	in Realisierung	A	B	Maria Staiger	2023
36	Barrierefreier Eingang zum Gemeindesaal	in Planung	A	B	Thomas Krenz	2024
37	Neuen energiesparenden und umweltfreundlichen Kopierer für Pfarramtsbüro beschaffen	abgeschlossen	C	B	Margit Dobler	2019

A = niedrig, B = mittel, C = hoch

## 7. Impressum

**Evangelische Kirchengemeinde Hornberg:**

Am Kirchplatz 1, 78132 Hornberg

Telefon: 07833/388

Fax: 07833/1779

Email: [Hornberg@kbz.ekiba.de](mailto:Hornberg@kbz.ekiba.de)

Homepage: [www.eki-hornberg.de](http://www.eki-hornberg.de)

**Pfarrer:**

Thomas Krenz

Am Kirchplatz 1, 78132 Hornberg

Telefon: 07833/388

Email: [Krenzthomas@t-online.de](mailto:Krenzthomas@t-online.de)

**Umweltbeauftragter:**

Reinhard Lehmann (1. Vorsitzender des Kirchengemeinderates)

Taubenbach 136

78132 Hornberg

Telefon: 07833/1346

Email: [lehmannar@aol.com](mailto:lehmannar@aol.com)

**Umweltauditor:**

Wolfgang Keim

Email: [wolfgang@kraftkeim.de](mailto:wolfgang@kraftkeim.de)

Das Projekt zur Einführung eines Umweltmanagements in der Evangelischen Kirchengemeinde Hornberg wurde gefördert und begleitet durch das Ministerium für Umwelt, Klima und Energiewirtschaft Baden-Württemberg.



Baden-Württemberg

MINISTERIUM FÜR UMWELT, KLIMA UND ENERGIEWIRTSCHAFT

Die nächste aktualisierte Umwelterklärung wird vorgelegt im Januar 2022, die nächste konsolidierte Fassung im Januar 2024.

  
23.08.2022

## 8. Gültigkeitserklärung

Evangelische Kirchengemeinde Hornberg

EMAS Auditbericht

2020

### 5 Erklärung des Umweltgutachters

Erklärung des Umweltgutachters zu den Begutachtungs- und Validierungstätigkeiten Der für die KPMG Cert GmbH Umweltgutachterorganisation mit der Registrierungsnummer DE-V-0328 Unterzeichnende, Georg Hartmann, EMAS-Umweltgutachter mit der Registrierungsnummer DE-V-0245 akkreditiert oder zugelassen für den Bereich NACE 94 und 85, bestätigt, begutachtet zu haben, ob die gesamte Organisation, wie in der Umwelterklärung 2020 der Organisation Kirchengemeinde Hornberg angegeben, alle Anforderungen der Verordnung (EG) Nr. 1221/2009 des Europäischen Parlaments und des Rates vom 25. November 2009 über die freiwillige Teilnahme von Organisationen an einem Gemeinschaftssystem für Umweltmanagement und Umweltbetriebsprüfung (EMAS)\* erfüllt.

Mit der Unterzeichnung dieser Erklärung wird bestätigt, dass

- die Begutachtung und Validierung in voller Übereinstimmung mit den Anforderungen der Verordnung (EG) Nr. 1221/2009\* durchgeführt wurden,
- das Ergebnis der Begutachtung und Validierung bestätigt, dass keine Belege für die Nichteinhaltung der geltenden Umweltvorschriften vorliegen,
- die Daten und Angaben der Umwelterklärung der Organisation ein verlässliches glaubhaftes und wahrheitsgetreues Bild sämtlicher Tätigkeiten der Organisation innerhalb des in der Umwelterklärung angegebenen Bereichs geben.

Diese Erklärung kann nicht mit einer EMAS-Registrierung gleichgesetzt werden. Die EMAS-Registrierung kann nur durch eine zuständige Stelle gemäß der Verordnung (EG) Nr. 1221/2009 erfolgen. Diese Erklärung darf nicht als eigenständige Grundlage für die Unterrichtung der Öffentlichkeit verwendet werden.

  
 \_\_\_\_\_  
 Georg Hartmann  
 Umweltgutachter  
 KPMG Cert GmbH  
 Umweltgutachterorganisation  
 Barbarossaplatz 1a  
 50674 Köln

17. Februar 2020  
 Datum

\* in Verbindung mit Verordnung (EU) 2017/1505 und (EU) 2018/2026

  
 23.08.2022

## URKUNDE



**Ev. Kirchengemeinde Hornberg**

Am Kirchplatz 1

78132 Hornberg

Registrierungsnummer: DE-126-00121

Ersteintragung am 13. Mai 2020

Diese Organisation wendet zur kontinuierlichen Verbesserung der Umwelleistung ein Umweltmanagementsystem nach der Verordnung (EG) Nr. 1221/2009 und EN ISO 14001:2015 Abschnitt 4 an. Sie veröffentlicht regelmäßig eine Umwelterklärung und lässt das Umweltmanagementsystem und die Umwelterklärung von einem zugelassenen, unabhängigen Umweltgutachter begutachten. Sie ist im EMAS-Register ([www.emas-register.de](http://www.emas-register.de)) eingetragen und deshalb berechtigt, das EMAS-Logo zu verwenden.



Industrie- und Handelskammer  
Südlicher Oberrhein

Freiburg, 13. Mai 2020

Dr. Dieter Salomon  
Hauptgeschäftsführer

*G. H.*  
23.08.2022

# Aktualisierung

## Umwelterklärung 2022

# Umwelterklärung 2022

## Ev. Kirchengemeinde Hornberg

Pfarrhaus/ Gemeindehaus	Heizung u. Wwasser (kwh)	witterungs- bereinigt	Strom in kwh	CO <sup>2</sup> in Kilogramm	Wasser in m <sup>3</sup>
2016	69320	71127	5679	17557	
2017	80161	80843	4904	20236	
2018	61286	70204	5098	15520	118
2019	75000	79403	5257	18960	173
2020	51464	62746	4861	13060	114
2021	50336	49578	5053	7055	115

Kindergarten	Heizung Wwasser Kwh	witterungs- bereinigt	Strom in kwh	CO <sup>2</sup> in Kilogramm	Wasser in m <sup>3</sup>
2016	117999	121075	10395	29916	
2017	96655	97477	8871	24518	
2018	91451	104758	8717	23211	534
2019	109305	115721	11616	27791	456
2020	95300	109088	9574	24208	487
2021	112077	110391	11124	28464	528

Kindergarten ohne Wohnungen (ca. 65 % der Gesamtrechnung)	Heizung u. WWasser	witterungs- bereinigt	Strom in kwh	CO <sup>2</sup> in Kilogramm	Wasser unbedeutend
2016	27150	27858	2450	6886	
2017	43580	43951	3011	11015	
2018	21538	24672	2808	5497	
2019	33843	35830	5905	8697	
2020	29912	33496	2446	7576	
2021	46457	45758	2496	11714	

Kirche	Heizung u. WWasser (kwh)	witterungs- bereinigt	Strom in kwh	CO <sup>2</sup> in Kilogramm	Wasser unbedeutend
2016	~30000	~30000	~1000	~10000	
2017	~30000	~30000	~1000	~10000	
2018	~30000	~30000	~1000	~10000	
2019	~30000	~30000	~1000	~10000	
2020	~30000	~30000	~1000	~10000	
2021	~30000	~30000	~1000	~10000	

### Umweltbericht 2022 für das Jahr 2021

Auch das Jahr 2021 war durch die noch immer grassierende Pandemie geprägt. Die Hoffnung auf eine Normalisierung hat sich in der Realität leider nicht bestätigt. Auch die Impfungen haben nur bedingt zu einer Verbesserung der Situation beigetragen. Das Gemeindeleben konnte unter Beachtung der Hygieneregeln weitergehen. Die Gottesdienste fanden, bis auf wenige Ausnahmen, alle in Präsenz in unserer Kirche statt und wurden zusätzlich ins Netz gestellt. Andere Veranstaltungen waren nur bedingt möglich. Gremiensitzungen und die Treffen von Gruppen und Kreisen waren immer wieder von Einschränkungen betroffen. Der Gottesdienstbesuch ist durch die Pandemie merklich weniger geworden und vor allem die persönlichen Kontakte vor und nach den Gottesdiensten haben unter den Bedingungen gelitten.

Das Umweltteam hat sich aus diesem Grund 2021 auch nur einmal getroffen.

Die Vorgabe, unsere Räume möglichst oft zu lüften, hat den Heizenergieverbrauch sicher nicht positiv beeinflusst. In der Kirche haben wir, um Luftverwirbelungen zu vermeiden, ausschließlich über die Fußbodenheizung geheizt. Die Solltemperatur von 16 Grad C haben wir dabei nie erreicht, aber die Wärme von unten hat bewirkt, dass auch 14 Grad C nicht als unangenehm empfunden wurden. Der Energieverbrauch gegenüber den Vorjahren ist deutlich gestiegen, aber die Jahre 2018 und 2019 sind durch die Kirchenrenovierung nicht repräsentativ. Dazu kommt, dass 2021 wegen Corona viele Gruppen sich in der Kirche getroffen haben statt in dem viel kleineren Gemeindesaal. Der Verbrauch 2021 lag auf dem Niveau von 2017. Warum wir allerdings 2016 wesentlich besser waren, ist noch nicht klar. Wir wollen deshalb für die Kirche mit mehr Daten versuchen, es besser zu verstehen. Im Pfarrhaus wurde die alte Gasheizung durch eine neue Pelletheizung ersetzt. Damit sind wir bei diesem Gebäude jetzt weg von fossiler Heizenergie und haben die CO2 Bilanz deutlich verbessert.

Das wollen wir auch bei der Kindertagesstätte durch den vorgesehenen Anschluss an die Fernwärmeleitung der Stadthalle erreichen. Dies soll mit der geplanten großen Umbaumaßnahme realisiert werden und es wird geprüft ob diese Maßnahme nicht vorgezogen werden kann.

Beim Austausch unserer Leuchtmittel gegen LED-Beleuchtung hinken wir etwas hinterher. In der Kirche wurde das mit der großen Renovierungsmaßnahme erledigt, aber im Pfarrhaus und dem Kindergarten hat der Austausch beim Ausfall der Leuchtmittel nicht so gut funktioniert. Im Kindergarten erfolgt die Umstellung dann im Rahmen der Umbaumaßnahme und im Pfarrhaus müssen wir das Schritt für Schritt, raumweise angehen.

Durch die aktuelle Entwicklung sind wir sicher auch gefordert, verstärkt zu überlegen, wie wir bei der Kirchenheizung Erdgas ganz oder teilweise ersetzen können. Das ist aus wirtschaftlichen, ökologischen und politischen Gründen sehr wichtig.

### Kernindikatoren nach EMAS III

Die Grundstücksfläche fungiert als Output / Bezugsgröße für den Indikator "Flächenverbrauch", die Gemeindegliederzahl als Output / Bezugsgröße für alle anderen Indikatoren.

### Grunddaten und Bezugsgrößen

	Einheit	2017	2018	2019	2020	2021
Gemeindemitglieder	Pers	1.650,00	1.650,00	1.650,00	1.650,00	1.650,00
Beschäftigte (in Vollzeit-äquivalenten)	Anz	14,00	14,00	14,00	14,00	14,00
Grundstücksfläche	m <sup>2</sup>	1.947,00	1.947,00	1.947,00	1.947,00	1.947,00
Beheizte Fläche	m <sup>2</sup>	2.353,00	2.353,00	2.353,00	2.353,00	2.353,00

### Energie

	Einheit	2017	2018	2019	2020	2021
Stromverbrauch	kWh	16.786,00	16.623,00	22.778,00	16.882,00	18.673,00
Strom / Gemeindeglied	kWh	10,17	10,07	13,80	10,23	11,32
Stromverbrauch aus erneuerbaren Energien	kWh	16.786,00	16.623,00	22.778,00	16.882,00	18.673,00
Heizenergieverbrauch	kWh	220.396,00	174.275,00	218.149,00	176.677,00	208.869,00
Heizenergieverbrauch witterungsbereinigt	kWh	222.270,00	199.634,00	230.954,00	202.237,00	205.727,00
Heizenergie / Gemeindeglied	kWh	133,57	105,62	132,21	107,08	126,59
Heizenergie witterungsbereinigt / m <sup>2</sup> Beheizte Fläche	kWh	94,46	84,84	98,15	85,95	87,43
Heizenergieverbrauch aus erneuerbaren Energien	kWh	0,00	0,00	0,00	0,00	47.873,00
Netzeinspeisung Strom	kWh					
Gesamterzeugung aus erneuerbaren Energien Strom	kWh	0,00	0,00	0,00	0,00	0,00
Gesamterzeugung aus erneuerbaren Energien Heizung	kWh	0,00	0,00	0,00	0,00	0,00

**Material** *Entfällt, da in der Kirchengemeinde keine größeren Materialflüsse auftreten*

### Wasser

	Einheit	2017	2018	2019	2020	2021
Wasserverbrauch	m <sup>3</sup>	611,00	652,00	629,00	601,00	643,00
Wasser / Gemeindeglied	m <sup>3</sup>	0,37	0,40	0,38	0,36	0,39

### Abfall und gefährliche Abfälle

	Einheit	2017	2018	2019	2020	2021
Abfallaufkommen gesamt (t)	t	14.254,00	19.504,00	19.504,00	19.504,00	19.504,00
Abfallaufkommen gesamt / Gemeindemitglied (t)	t	8,64	11,82	11,82	11,82	11,82
Restmüll gesamt	t	9.000,00	9.000,00	9.000,00	9.000,00	9.000,00
Wertstoffe gesamt	t	5.250,00	10.500,00	10.500,00	10.500,00	10.500,00
Biomüll gesamt	t					
Papierabfälle gesamt	t	0,00	0,00	0,00	0,00	0,00
Gefährliche Abfälle	t	4,00	4,00	4,00	4,00	4,00

### Biologische Vielfalt

	Einheit	2017	2018	2019	2020	2021
Grundstücksfläche	m <sup>2</sup>	1.947,00	1.947,00	1.947,00	1.947,00	1.947,00
Bebaute und versiegelte Fläche	m <sup>2</sup>	1.693,80	1.693,80	1.693,80	1.693,80	1.693,80
Versiegelungsgrad (%)	%	87,00	87,00	87,00	87,00	87,00
naturnahe Fläche am Standort	m <sup>2</sup>	0,00	0,00	0,00	0,00	0,00

### CO<sub>2</sub>-Emissionen und Emissionen sonstiger Schadgase

	Einheit	2017	2018	2019	2020	2021
CO <sub>2</sub> gesamt ohne Photovoltaik (t)	t	70,25	58,71	69,93	58,53	60,42
CO <sub>2</sub> / Gemeindemitglied (t)	t	0,04	0,04	0,04	0,04	0,04

# Umwelterklärung 2022

## Ev. Kirchengemeinde Hornberg

### Umweltprogramm 2022 - 2024

#### Kirchengemeinde Hornberg

		Stand	Realisierbarkeit	Umweltrelevanz	Zuständigkeit	Realisierung
1	Bei der Kirchenrenovierung auf LED-Beleuchtung umrüsten (TOP 10)	abgeschlossen	C	C	Reinh. Lehm.	2019
2	Kindergarten Vorlauftemperatur reduzieren (Top 10) Erst mit Baumaßnahme sinnvoll	in Realisierung	C	C	Reinh. Lehm.	2022
3	Pfarrhaus Programmierbare Thermostatventile in den Gemeinderäumen einbauen (Top 10)	abgeschlossen	C	C	Thomas Krenz	2019
4	Liedtexte mit Beamer auf Leinwand statt Blätter (150 * 60)	stetig	C	C	Andreas Roth	2019
5	Gebet für Umweltziele und Bewahrung der Schöpfung	stetig	C	C	Sigrid Krenz	2019
6	Kirchengemeinde setzt sich ein für gemeinsame Hackschnitzelanlage Kita und Stadthalle ein. Prüfung ob eventuell die Fernwärmeleitung schon vor der Baumaßnahme installiert werden kann.	abgeschlossen In Realisierung	C	C	Reinh. Lehm.	2019
7	Neue Haustüre Unterschembach zur Einsparung von Heizenergie	abgeschlossen	C	C	Helmut Bader	2019
8	Boden Tenne Unterschembach erneuern, um Heizenergie einzusparen	abgeschlossen	C	C	Helmut Bader	2019
9	Heizungsverteilung und Rohrleitungen im Heizraum dämmen (Top 10)	abgeschlossen	C	C	Thomas Krenz	2021
10	Pfarrhaus Leuchtmittel gegen LED Leuchtmittel austauschen (Top 10) Austausch bei Ausfall dauert zu lange	in Realisierung	C	C	Reinh. Lehm.	2022
11	Unterschembachhof Fensterdichtungen einbauen (Top 10)	Zum Teil	C	C	Helmut Bader	2021
12	Unterschembachhof Heizungspumpe durch Hocheffizienzpumpe ersetzen (Top 10)	in Planung	C	C	Helmut Bader	2023
13	Heizungspumpe im Pfarrhaus durch Hocheffizienzpumpe austauschen	abgeschlossen	C	C	Thomas Krenz	2021
14	Leuchtmittel Unterschembachhof durch LED Leuchtmittel ersetzen (Austausch bei Ausfall dauert zu lange)	in Realisierung	C	C	Helmut Bader	2022
15	Leuchtmittel im Kindergarten durch LED-Lampen ersetzen, Realisierung bei Umbau des Kindergartens	in Planung	C	C	Bernd Blum	2024
16	100 % Recyclingpapier einkaufen	abgeschlossen	C	C	Sigrid Krenz	2021
17	Heizkörper über programmierbare Thermostate im Kindergartengebäude Realisierbarkeit prüfen bei Umbau	in Planung	C	C	Reinh. Lehm.	2023

# Umwelterklärung 2022

## Ev. Kirchengemeinde Hornberg

		Stand	Realisierbarkeit	Umweltrelevanz	Zuständigkeit	Realisierung
18	Austausch der Urinale Unterschembachhof für Einsparung von Trinkwasser	abgeschlossen	C	C	Helmut Bader	2021
19	Gemeindemitglieder als Multiplikatoren gewinnen	stetig	C	C	KGR	2022
20	Schulung der Mitarbeiter zu Entsorgung und Vermeidung und Trennung von Abfall	stetig	C	C	Sigrid	2022
21	Abwasseranschluss für Kirche herstellen Freigabe von EOK fehlt Prüfen, ob Leitung von Pelletsheizung zur Kirche möglich ist.	in Planung	C	C	Reinh. Lehm.	2024
22	Heizungskonzept im Pfarrhaus prüfen	abgeschlossen	C	C	Reinh. Lehm.	2020
23	Neue Pelletheizung installieren	abgeschlossen	C	C	Reinh. Lehm.	2021
24	Vollwärmeschutz für Kindergartengebäude beim Umbau	in Planung	C	C	Thomas Krenz	2025
25	Beim Einkauf von Büromaterial und Geräten auf Nachhaltigkeit achten	stetig	C	C	Sigrid Krenz	stetig
26	Nachhaltigkeitsgedanke in der Gemeinde über Gruppen und Kreise verbreiten	stetig	C	C	KGR/ UT	stetig
27	Verwendung von fair gehandelten und nachhaltig produzierten Lebensmitteln und ökologischen Reinigungsmitteln	stetig	C	C	Sigrid Krenz	stetig
28	Automatischen Türschließmechanismus bei Kirchentüren installieren (Top 10)	abgeschlossen	C	B	KGR	2019
29	Türdichtungen Kirche	in Planung	B	C	Reinh. Lehm.	2022
30	Fußbodenheizung bei der Kirchenrenovierung installieren und Temperatur um 2 Grad absenken (Top 10)	abgeschlossen	C	B	Herm. Staiger	2019
31	Pfarrhaus Türdichtungen einbauen (Top 10)	in Planung	C	B	Reinh. Lehm.	2022
32	Strom zu 100% aus erneuerbarer Energie beziehen	abgeschlossen	C	B	Thomas Krenz	2020
33	Prüfung Gasvertrag auf Biogas umstellen	abgeschlossen	C	B	Reinh. Lehm.	2023
34	Schulung anbieten Sprit sparendes Autofahren (CVJM)	in Planung	C	B	Herm. Staiger	2023
35	Fahrgemeinschaften für Gottesdienste und Veranstaltungen (App, Aushang)	in Realisierung	B	C	Thomas Krenz	2023
36	Alle Gebäude im Winter mit Wärmebildkamera auf Schwachstellen überprüfen	In Planung	A	C	Reinh. Lehm.	2023

# Umwelterklärung 2022

## Ev. Kirchengemeinde Hornberg

		Stand	Realisierbarkeit	Umweltrelevanz	Zuständigkeit	Realisierung
37	Abdichtung der Kirchenfenster bei Empore gegen fallende Kaltluft	in Planung	A	B	Maria Staiger	2023
38	Barrierefreier Eingang zum Gemeindesaal	in Planung	A	B	Thomas Krenz	2024
39	Neuen energiesparenden und umweltfreundlichen Kopierer für Pfarramtsbüro beschaffen	abgeschlossen	C	B	Margit Dobler	2019
40	Prüfung Photovoltaik auf Kirchendach	in Planung	C	C	EOK	2024
41	Gemeindebrief auf Umweltschutzpapier	in Planung	C	C	Thomas Krenz	2022

A = niedrig, B = mittel, C = hoch

### Erklärung des Umweltgutachters zu den Begutachtungs- und Validierungstätigkeiten

Der für die KPMG Cert GmbH Umweltgutachterorganisation mit der Registrierungsnummer DE-V-0328 Unterzeichnende, Georg Hartmann, EMAS-Umweltgutachter mit der Registrierungsnummer DE-V-0245 akkreditiert oder zugelassen für den Bereich NACE 94 und 85, bestätigt, begutachtet zu haben, ob die gesamte Organisation, wie in der aktualisierten Umwelterklärung 2022 der Organisation Evangelische Kirchengemeinde Hornberg mit der Registrierungsnummer DE-126-00121 angegeben, alle Anforderungen der Verordnung (EG) Nr. 1221/2009 des Europäischen Parlaments und des Rates vom 25. November 2009 über die freiwillige Teilnahme von Organisationen an einem Gemeinschaftssystem für Umweltmanagement und Umweltbetriebsprüfung (EMAS)\* erfüllt.

Mit der Unterzeichnung dieser Erklärung wird bestätigt, dass

- die Begutachtung und Validierung in voller Übereinstimmung mit den Anforderungen der Verordnung (EG) Nr. 1221/2009\* durchgeführt wurden,
- das Ergebnis der Begutachtung und Validierung bestätigt, dass keine Belege für die Nichteinhaltung der geltenden Umweltvorschriften vorliegen,
- die Daten und Angaben der aktualisierten Umwelterklärung der Organisation ein verlässliches glaubhaftes und wahrheitsgetreues Bild sämtlicher Tätigkeiten der Organisation innerhalb des in der aktualisierten Umwelterklärung angegebenen Bereichs geben.

Diese Erklärung kann nicht mit einer EMAS-Registrierung gleichgesetzt werden. Die EMAS-Registrierung kann nur durch eine zuständige Stelle gemäß der Verordnung (EG) Nr. 1221/2009 erfolgen. Diese Erklärung darf nicht als eigenständige Grundlage für die Unterrichtung der Öffentlichkeit verwendet werden.

  
Georg Hartmann  
Umweltgutachter

23.08.2022

\_\_\_\_\_  
Datum

KPMG Cert GmbH  
Umweltgutachterorganisation  
Barbarossaplatz 1a  
50674 Köln

\* in Verbindung mit (EU) 2017/1505 und (EU) 2018/2026

  
23.08.2022