

1 Allgemeine Informationen

Die allgemeinen Kirchenwahlen finden am **30. November 2025** (1. Advent) statt.

Die Kirchenwahlen werden neu in Form einer Gemeindevahlversammlung und Briefwahl auf Antrag von Wahlberechtigten durchgeführt.

Diese Anleitung soll Sie vor Ort bei der Erstellung des Wählerverzeichnisses unterstützen.

Weitere Informationen zur Kirchenwahl finden Sie unter www.kirchenwahlen.de.

2 Grundsätzliches zu den Kirchenwahlen

Rechtliche Grundlagen

Die rechtlichen Grundlagen für die Kirchenwahlen finden Sie in Artikel 16 und Artikel 17 der Grundordnung, im Leitungs- und Wahlgesetz (LWG) sowie in den §§ 5, 8 und 11 des Gemeindeformengesetzes (GemfoG). Alle Gesetze in ihrer aktuellen Fassung finden Sie unter <https://www.kirchenrecht-baden.de/>.

Wahlberechtigung (aktives Wahlrecht)

Wahlberechtigt ist jedes Gemeindeglied einer Pfarrgemeinde, das am Wahltag das 14. Lebensjahr vollendet hat. Das Mindestalter von 14 Jahren hat ein Gemeindeglied vollendet, wenn es spätestens am Tag der Wahl Geburtstag hat und 14 Jahre alt wird. Die Konfirmation ist keine Voraussetzung für die Ausübung des Wahlrechts.

Das bedeutet, dass alle Gemeindeglieder, die am 30.11.2011 und früher geboren wurden, bei diesen Kirchenwahlen wahlberechtigt sind. Das ist unser erstes Auswertungskriterium (siehe Abschnitt 4 - Punkt 1).

Wählbarkeit (passives Wahlrecht)

Die Wählbarkeit setzt die Wahlberechtigung voraus. Eine weitere Voraussetzung ist die Vollendung des 16. Lebensjahres am Wahltag.

Das bedeutet, dass alle Gemeindeglieder, die am 30.11.2009 und früher geboren wurden, bei diesen Kirchenwahlen auf gemeindlicher Ebene wählbar sind. Auf bezirklicher und landeskirchlicher Ebene ist weiterhin die Vollendung des 18. Lebensjahres (geboren am 30.11.2007 und früher) Voraussetzung.

3 Grundsätzliches zur Auswertung

Erstellung des Wählerverzeichnisses

Sie haben zwei Möglichkeiten das Wählerverzeichnis zu erstellen.

1. Sie geben die Auswertungskriterien manuell in den Auswertungs-Assistenten ein. Gehen Sie vor, wie in [Abschnitt 4](#) beschrieben.
2. Sie verwenden die von uns zur Verfügung gestellte Gespeicherte Auswertung. Gehen Sie vor, wie in [Abschnitt 6](#) beschrieben.

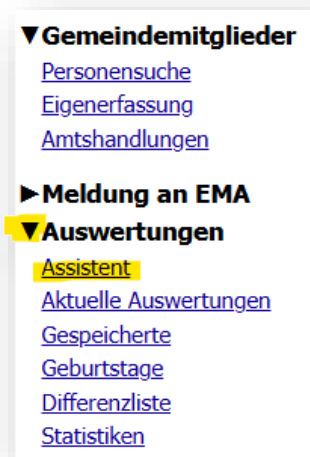
Wahl mit Teilortswahl und Predigtbezirken

Sollten Sie sich für eine Teilortswahl mit Predigtbezirken entschieden haben, ist die Erstellung des Wählerverzeichnisses etwas aufwendiger.

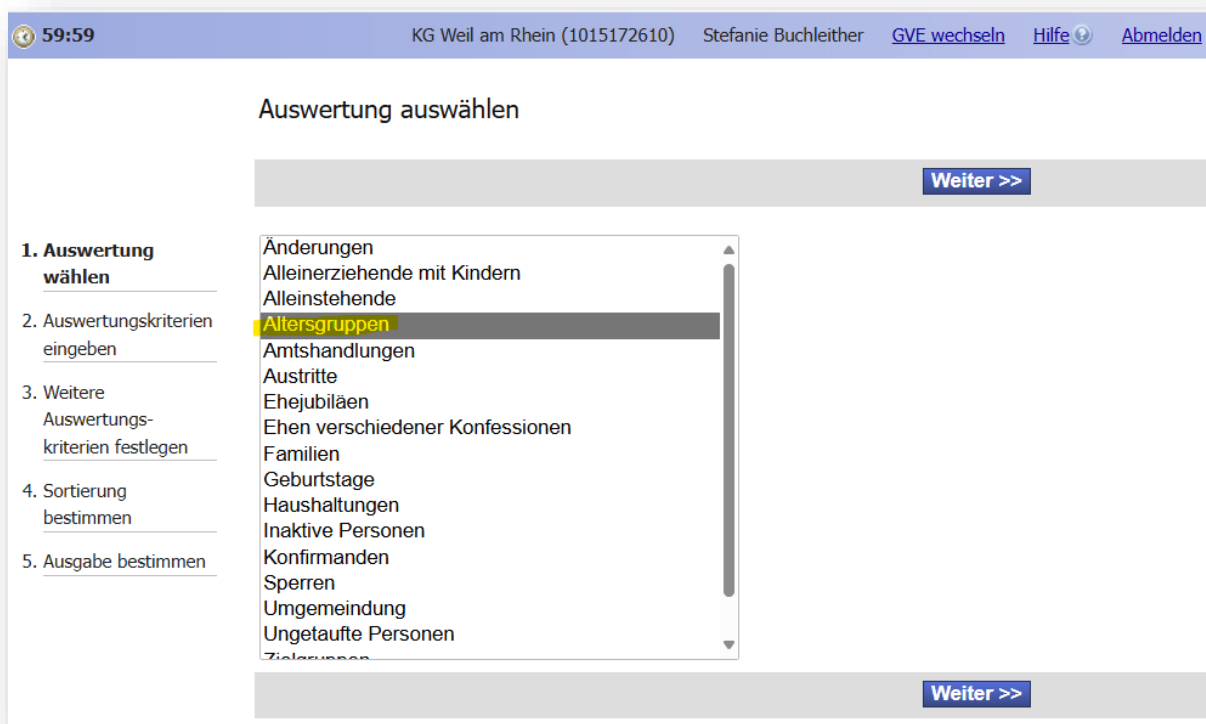
Die genaue Anleitung dazu finden Sie in diesem Dokument in [Abschnitt 7](#).

4 Auswertungskriterien - Variante 1 (manuell)

1. Melden Sie sich in DaviP-online an und wählen Sie ggf. die Gemeindeverwaltungseinheit aus, für die Sie das Wählerverzeichnis erstellen möchten.
2. Klappen Sie im DaviP-online-Menü den Bereich **Auswertungen** mit einem Klick auf den schwarzen Pfeil auf. Wählen Sie den Punkt **Assistent** aus.



3. Im ersten Schritt des nun angezeigten Auswertungs-Assistenten wählen Sie die Auswertung **Altersgruppen** aus. Klicken Sie auf **Weiter**.



4. Im zweiten Schritt des Auswertungs-Assistenten legen Sie die ersten **Auswertungskriterien** fest.

4.1. Wählen Sie das Kriterium **Personen mit Geburtsdatum**.

4.2. Geben Sie in den Feldern „von-bis“ diese Datumsspanne ein:
01.01.1900 bis 30.11.2011

4.3. Im Bereich **Weitere Eingaben** belassen Sie alle Einstellungen wie vorgegeben.

Klicken Sie auf **Weiter**.

The screenshot shows the 'Auswertungskriterien für "Altersgruppen" eingeben' screen. At the top, there is a navigation bar with '57:13', 'KG Weil am Rhein (1015172610)', 'Stefanie Buchleither', 'GVE wechseln', 'Hilfe', and 'Abmelden'. Below the title, there are three buttons: '<< Zurück', 'Zurücksetzen', and 'Weiter >>'. On the left, a sidebar lists five steps: '1. Auswertung wählen', '2. Auswertungskriterien eingeben' (highlighted), '3. Weitere Auswertungskriterien festlegen', '4. Sortierung bestimmen', and '5. Ausgabe bestimmen'. The main content area is divided into 'Personen auswählen' and 'Weitere Eingaben'. Under 'Personen auswählen', there are three radio button options: 'Alle Personen', 'Personen mit Geburtsdatum' (selected), and 'Personen in der Altersgruppe'. The 'Personen mit Geburtsdatum' option has a date range input field set to 'von 01 . 01 . 1900 bis 30 . 11 . 2011'. Below this, there are two more date range input fields, both currently empty. The 'Personen in der Altersgruppe' option has two radio button sub-options: 'im aktuellen Jahr' (selected) and 'im Zeitraum'. The 'Personen im Alter' option has two radio button sub-options: 'im aktuellen Jahr' (selected) and 'im Zeitraum'. Under 'Weitere Eingaben', there are four dropdown menus: 'Konfession' (set to 'ev: evangelisch (ev,fr,lt,rf)'), 'Wohnungsstatus' (set to 'AW+HW:alleinige oder Hauptwohnung'), 'Familienstand' (set to 'alle'), and 'Geschlecht' (set to 'alle'). At the bottom, there are three buttons: '<< Zurück', 'Zurücksetzen', and 'Weiter >>'.

5. Im dritten Schritt des Auswertungs-Assistenten können Sie nun mit weiteren Kriterien das Ergebnis beeinflussen.



Wichtig!

Bitte wählen Sie hier im Feld „Personenkreis“ auf jeden Fall den Eintrag „zentraler Bestand“. So werden evtl. eigenerfasste, evangelische Personen, die in Ihrer Gemeinde nicht wahlberechtigt sind, im Wählerverzeichnis nicht mit ausgegeben.

Weitere Auswertungskriterien festlegen

<< Zurück Zurücksetzen Weiter >>

1. Auswertung wählen	Pfarrbezirke	alle	...
2. Auswertungskriterien eingeben	Regionalstrukturen	keine	...
3. Weitere Auswertungskriterien festlegen	Kommunalgemeinde	alle	...
	Ortsteile/ PLZ	alle	...
	Straße	alle	...
4. Sortierung bestimmen	Staatsangehörigkeit	alle	...
5. Ausgabe bestimmen	Personenkreis	zentraler Bestand	▼
	Umgemeindung	Ohne Weggepfarrte	▼

Folgende Sperren werden bei der Auswertung wirksam:

Staatl. Sperren		
Auskunftssperre	<input checked="" type="checkbox"/>	
bedingter Sperrvermerk	<input type="checkbox"/>	
Alters-/Ehejubiläen	<input type="checkbox"/>	
Org-Stellen Sperren		
Kein Fundraising	<input type="checkbox"/>	
Kirchl. Sperren		
Alters/Ehejubil.	<input type="checkbox"/>	
Keine Zeitung KG	<input type="checkbox"/>	
Keine Zeitung KiKreis	<input type="checkbox"/>	
Kein Ansprechen	<input type="checkbox"/>	
Kein Fundraising	<input type="checkbox"/>	

<< Zurück Zurücksetzen Weiter >>

Haben Sie Personen eigenerfasst und diese möchten bei Ihnen an der Kirchenwahl teilnehmen?

Das geht nur mit einer Umgemeindung. Die Informationen zu Umgemeindungen finden Sie in unserem [Meldewesen-Kundenportal](#).

<https://www.ekiba.de/infothek/infothek/kirchenmitglieder-und-kasualien/#a-pos-157600>

5.1. Besteht Ihre **Gemeindeverwaltungseinheit aus mehreren Pfarrbezirken**, können Sie über das Drei-Punkte-Menü nach den einzelnen Pfarrbezirken filtern.

50:47 KG Weil am Rhein (1015172610) Stefanie Buchleither GVE wechseln Hilfe Abmelden

Weitere Auswertungskriterien festlegen

<< Zurück Zurücksetzen Weiter >>

1. Auswertung wählen
2. Auswertungskriterien eingeben
3. Weitere Auswertungskriterien festlegen
4. Sortierung bestimmen
5. Ausgabe bestimmen

Pfarrbezirke alle ...
Regionalstrukturen keine ...
Kommunalgemeinde alle ...
 Ortsteil/ PLZ Exclusive PLZ
Straße alle ...
Staatsangehörigkeit alle ...
Personenkreis alle
Umgemeindung Ohne Weggepfarrte

Folgende Sperren werden bei der Auswertung wirksam:

Staatl. Sperren	Kirchl. Sperren
Auskunftssperre <input checked="" type="checkbox"/>	Alters/Ehejubil. <input type="checkbox"/>
bedingter Sperrvermerk <input type="checkbox"/>	Keine Zeitung KG <input type="checkbox"/>
Alters-/Ehejubiläen <input type="checkbox"/>	Keine Zeitung KiKreis <input type="checkbox"/>
	Kein Ansprechen <input type="checkbox"/>
	Kein Fundraising <input type="checkbox"/>

Org-Stellen Sperren

Kein Fundraising

<< Zurück Zurücksetzen Weiter >>

5.2. Besteht Ihre **Gemeindeverwaltungseinheit aus einem Pfarrbezirk**, können Sie die Auswahl „alle“ hier belassen.

5.3. Haben Sie die **Teilortswahl** beschlossen, müssen Sie in diesem Schritt auf jeden Fall eine Auswahl vornehmen. Mehr dazu finden Sie in [Abschnitt 7](#).

Klicken Sie auf **Weiter**.

6. Im vierten Schritt des Auswertungs-Assistenten bestimmen Sie die **Sortierung** Ihres Wählerverzeichnisses. Wir empfehlen Ihnen die Sortierung in der Reihenfolge Familienname, Gebräuchlicher Vorname



Wichtig!

Sie legen hier **nicht** fest, welche Felder in Ihrer Auswertung **ausgegeben** werden, lediglich nach welchen Angaben die Auswertung **sortiert** wird.

59:57 KG Weil am Rhein (1015172610) Stefanie Buchleither GVE wechseln Hilfe Abmelden

Sortierung bestimmen

<< Zurück Zurücksetzen Weiter >>

1. Auswertung wählen
2. Auswertungskriterien eingeben
3. Weitere Auswertungskriterien festlegen
4. **Sortierung bestimmen**
5. Ausgabe bestimmen

Vorhandene Felder

- Vornamen
- Straßenname
- Straßenseite
- Hausnr. mit Buchst. und Teilnr
- Postleitzahl
- Wohnortsname
- Wohnungsstatus
- Geburtsdatum (nach Jahr)
- Geburtstag (nach Monat/Tag)
- Stellung in der Familie
- Regionalstruktur
- Datum Einzug Whg (1)
- Pfarrbezirksnummer
- A/Ü/W-Datum
- A/Ü/W-Typ

Gewählte Sortierfelder

- Familienname
- gebrauchlicher Vorname

Sie können die Sortierfelder mit >>, << oder Doppelklick aus- und abwählen.

Wenn Sie einen Umbruch einfügen möchten, klicken Sie auf das Sortierkriterium nach dem umgebrochen werden soll.

<< Zurück Zurücksetzen Weiter >>

Wählen Sie im Bereich „Vorhandene Felder“ die Angabe aus, nach der sortiert werden soll. Durch einen Doppelklick oder einen Klick auf den Doppelpfeil nach rechts werden die Felder in den Bereich „Gewählte Sortierfelder“ hinzugefügt.

Die Reihenfolge im Bereich „Gewählte Sortierfelder“ wird dann in der Sortierung der Ausgabe von oben nach unten berücksichtigt.

Nach der Auswahl aller gewünschten Sortierfelder, klicken Sie auf **Weiter**.

7. Im letzten Schritt des Auswertungsassistenten bestimmen Sie das Ausgabeformat Ihrer Auswertung.

Wählen Sie im Bereich **Datenausgabe** den Eintrag **So25 Waehlerverzeichnis Wahl 2025** aus.

Geben Sie bei **Weitere Parameter** das Bezugsdatum für die Altersberechnung an. Aktivieren Sie den Eintrag **Folgendes Datum verwenden:** und geben Sie den **30.11.2025** an.



Empfehlung

Geben Sie im Feld Bemerkung das Wort **Wählerverzeichnis** ein. So finden Sie im nächsten Schritt die richtige aktuelle Auswertung.

Belassen Sie alle weiteren Einstellungen wie vorgegeben und klicken Sie auf **Erstellen**.

49:45 KG Weil am Rhein (1015172610) Stefanie Buchleither [GVE wechseln](#) [Hilfe](#) [Abmelden](#)

Ausgabe für "Altersgruppen" bestimmen

<< Zurück Zurücksetzen Erstellen

1. Auswertung wählen
2. Auswertungskriterien eingeben
3. Weitere Auswertungskriterien festlegen
4. Sortierung bestimmen
5. Ausgabe bestimmen

Listen **Etiketten** **Datenausgabe** Formulare

So04.07 Gemeindebeitrag Familienanrede gleich
So04.10 Konfi-Anmeldung
So04.11 Adressen mit Kontaktdaten
So04.12 Adressen mit Kontaktdaten und PBZ
So11.01 Zuzüge in Kirchenbezirken
So25 Waehlerverzeichnis Wahl 2025
So84 Adressen Kirchenpost
So84.01 Adressen Kirchenpost EhejubiläenKonfess
So85 Kirchenpost mit KIOM

Weitere Parameter für die Ausgabe

Anredepaket DaviP Allgemein

Ausgabeformat CSV XLSX

Bezugsdatum für die Altersberechnung wählen

Automatisch das aktuelle Datum (heute) verwenden
 Folgendes Datum verwenden:
 Automatisch das Ende des Bezugszeitraums (31.12.2025) verwenden

Familienanrede Keine
 Allgemein (alle Konfessionen, auch OA-Personen)
 Gleiche Konfession (nur Personen mit gleicher Konfession)

Auswertungskriterien

Bemerkung **Wählerverzeichnis**

[Auswertungskriterien \(.pdf\)](#) in der Ausgabe mit ausdrucken.

Wenn Sie diese Auswertung wieder verwenden wollen, dann klicken Sie auf Speichern.

Speichern

5 Aktuelle Auswertungen

Nach dem Klick auf „Erstellen“ im letzten Schritt des Auswertungs-Assistenten, springt DaviP-online selbstständig in die Ansicht „Aktuelle Auswertungen“ und erzeugt die Auswertung nach den angegebenen Kriterien.

Sie erhalten darüber eine Auskunft im grünen Kasten im oberen Bereich von DaviP-online.



59:56 KG Weil am Rhein (1015172610) Stefanie Buchleither [GVE wechseln](#) [Hilfe](#) [Abmelden](#)

✓ Die Auswertung 'Altersgruppen' wird erstellt...

Aktuelle Auswertungen

[Aktualisieren](#) [Alle Löschen](#)

Art	Bemerkung	Datum	Zeit	Anz. Pers.	Status	Bereitstellung	Aktion
Altersgruppen	Wählerverzeichnis	15.07.2025	09:22:28		beauftragt		   

In diesem grünen Kasten werden Sie auch darüber informiert, wenn die Auswertung erstellt wurde. Sie können jedoch auch auf „Aktualisieren“ klicken und die Auswertung ist dann mit dem Status „erledigt“ und der Angabe einer Personenanzahl in der Ergebnisliste zu sehen.



59:54 KG Weil am Rhein (1015172610) Stefanie Buchleither [GVE wechseln](#) [Hilfe](#) [Abmelden](#)

Aktuelle Auswertungen

[Aktualisieren](#) [Alle Löschen](#)

Art	Bemerkung	Datum	Zeit	Anz. Pers.	Status	Bereitstellung	Aktion
Altersgruppen	Wählerverzeichnis	15.07.2025	09:22:31	3725	erledigt		   

In der Spalte „Bereitstellung“ finden Sie das Download-Symbol:



Wichtig

Bei diesem Download benötigen Sie das *technische Passwort*.
Wo Sie dieses finden können, wird in [dieser Anleitung](#) erklärt.

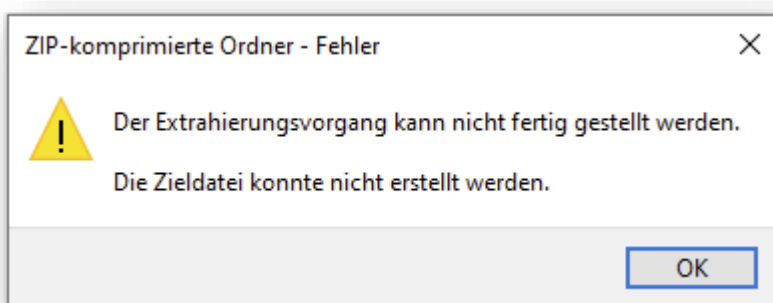
6 Download des Wählerverzeichnisses (Entpacken der Zip-Datei)

Das Wählerverzeichnis wird aus DaviP im Zip-Format heruntergeladen.

Das Öffnen von DaviP-Exporten (Auswertungen) im Zip-Format kann mit Windows selbst nicht erfolgen.

Sie erhalten evtl. daher eine Fehlermeldung von Windows, dass die Datei beschädigt ist, der Extrahierungsvorgang nicht fertig gestellt werden kann oder Sie können diese nicht öffnen.

Hier ein Beispiel einer der möglichen Fehlermeldungen:



Damit Sie die Export-Datei (Auswertung) öffnen können, sind 2 Schritte notwendig:

- Installation von 7-Zip und
- Entpacken der Exportdatei

6.1 Installation von 7-Zip

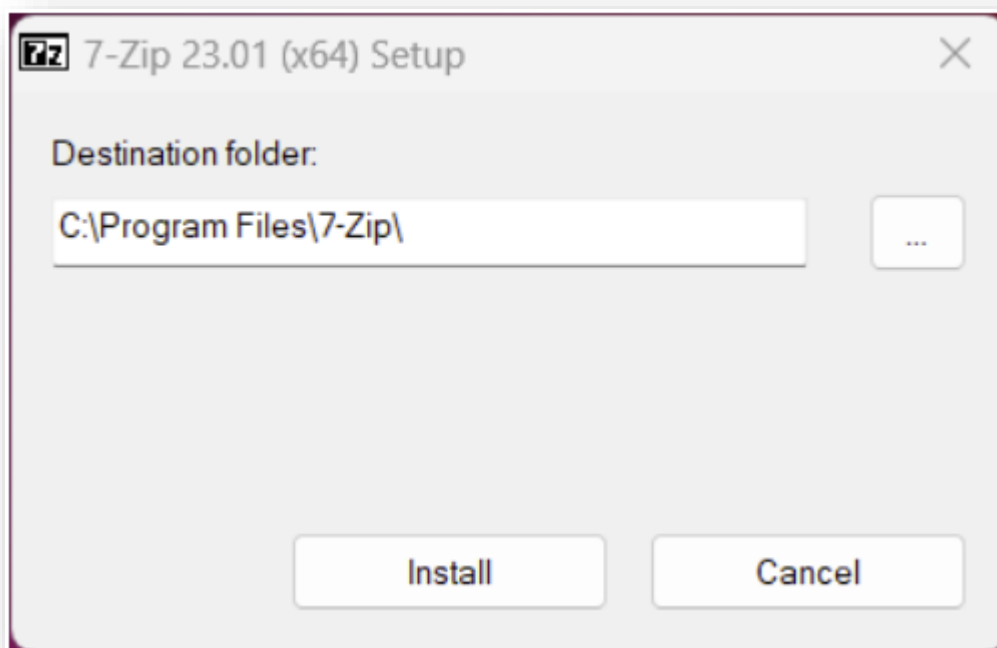
Rufen Sie 7-Zip von der deutschen Webseite des Entwicklers ab: [download » 7-zip.de](#). Wählen Sie hier die neuste Version für Windows (64-bit Windows x64) aus, indem Sie auf Download klicken. Die heruntergeladene Datei finden Sie je nach Einstellung Ihres PCs in den Downloads.

Link	Version	System
Download	.exe	64-bit Windows x64

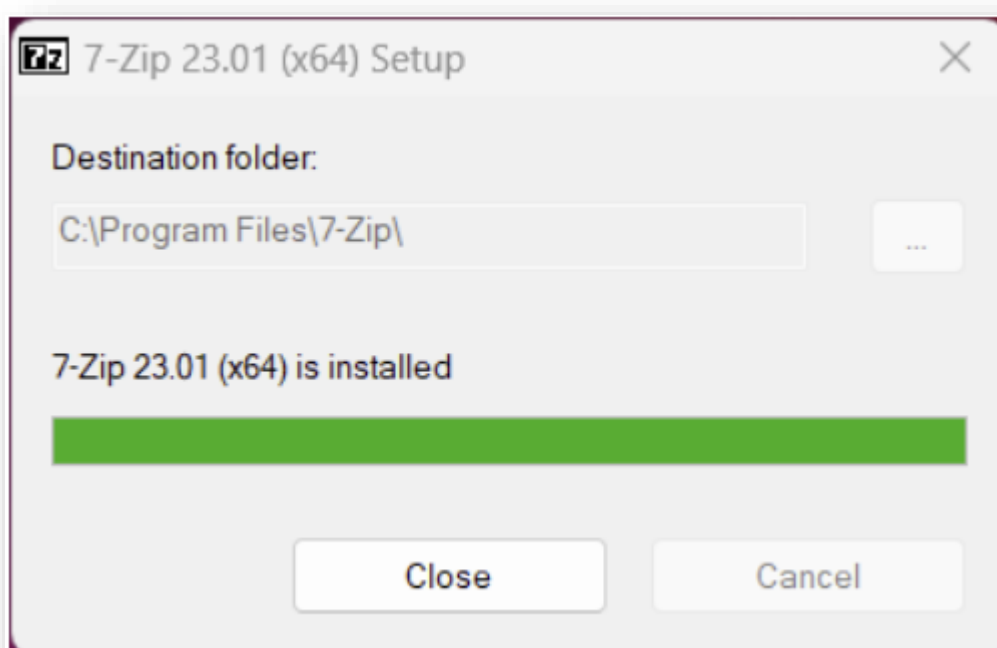
Öffnen Sie die heruntergeladene Datei mit der Bezeichnung 7zXXXX-x64.exe (die vier X stehen für die Versionsnummer) mit einem Doppelklick.

Die Meldung *Benutzerkontensteuerung*: *Möchten Sie zulassen, dass [...] müssen Sie mit Ja bestätigen*. Falls Sie hierbei zu einer Kennworteingabe aufgefordert werden, geben Sie das benötigte Kennwort ein. Sollte Ihnen dies nicht bekannt sein, wenden Sie sich bitte an Ihren technischen Verantwortlichen vor Ort.

Nachdem Sie ggfls. das Kennwort eingegeben haben, öffnet sich dieses Fenster. Klicken Sie in diesem auf **Install**, damit die Installation startet.

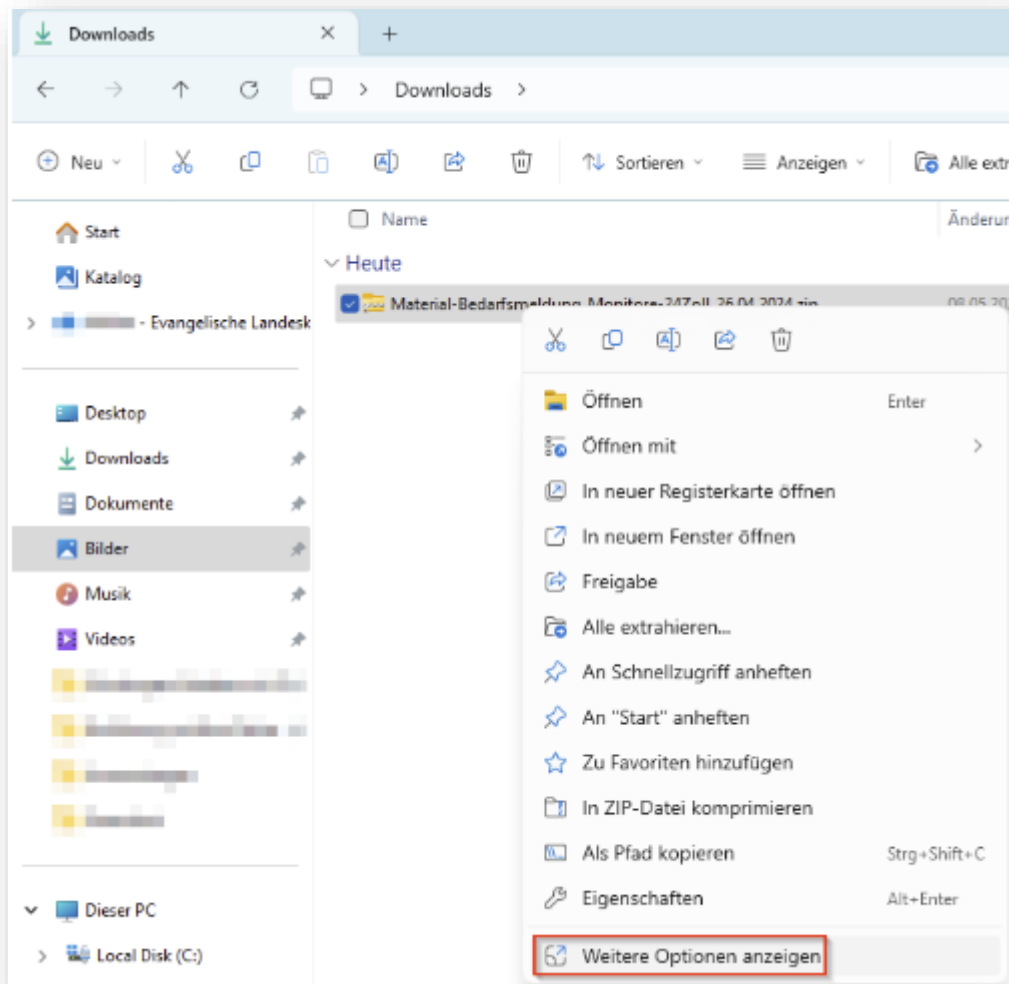


Sobald der Installationsfortschritt abgeschlossen ist, können Sie das Fenster mit *Close* schließen.

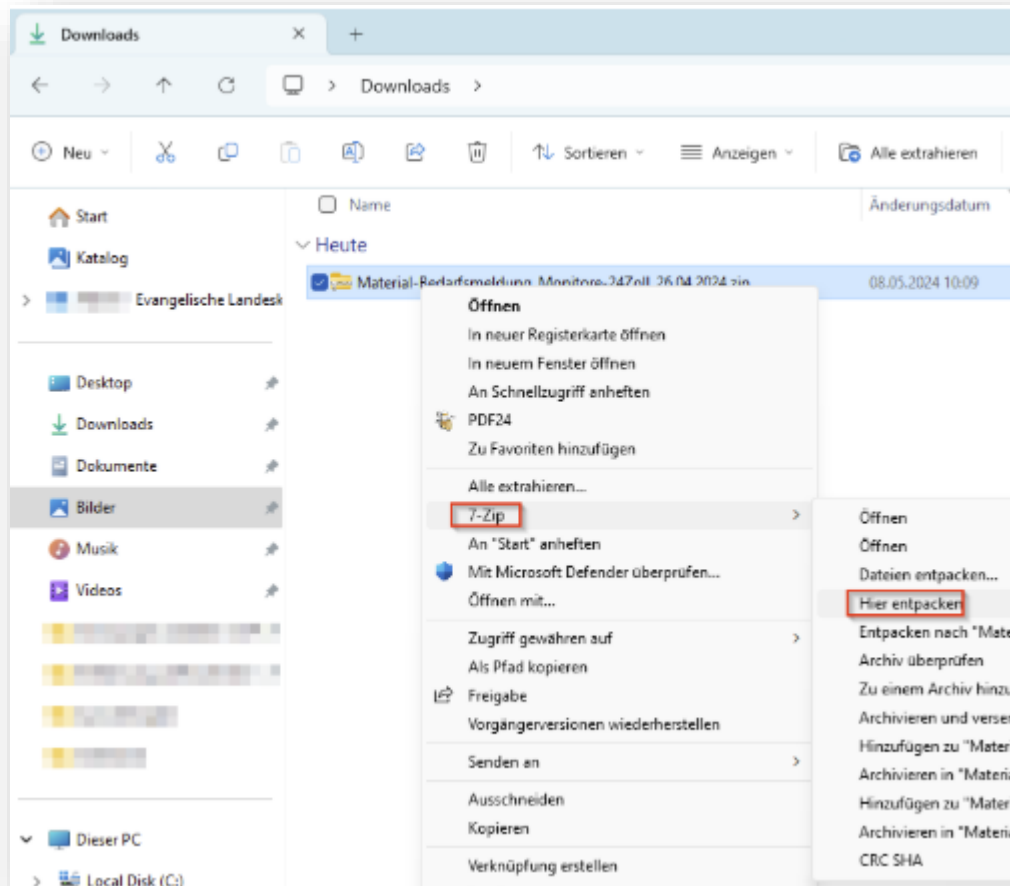


6.2 Exportdatei mit 7-Zip entpacken

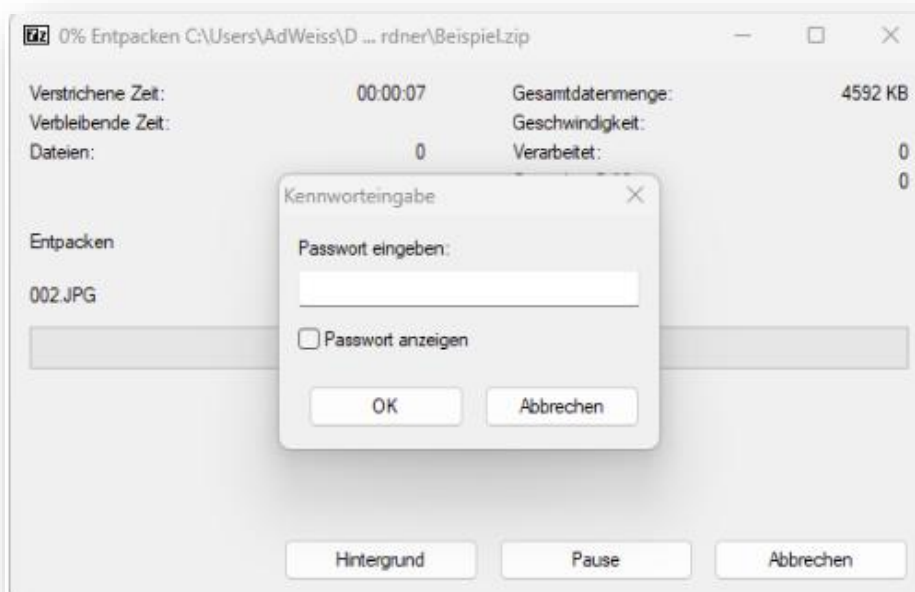
Öffnen Sie den Ordner, in dem Sie Ihren DaviP-Export heruntergeladen oder abgelegt haben (normalerweise Downloads). Klicken Sie nun mit der rechten Maustaste auf die Datei, welche Sie entpacken möchten und wählen *Weitere Optionen anzeigen* aus.





Nachdem Sie die weiteren Optionen geöffnet haben wählen Sie bitte *7-Zip* -> *Hier entpacken* aus.



Nun öffnet sich ein Fenster von 7-Zip mit der Abfrage des Dateipasswortes. Dieses ist das technische Passwort, welches Sie innerhalb von DaviP einsehen können. Geben Sie das Passwort ein und klicken Sie auf *OK*:



Sofern Sie das korrekte Kennwort eingegeben haben, wurde Ihre DaviP-Auswertungsdatei nun entpackt und im selben Verzeichnis abgelegt, in dem auch die gepackte Datei liegt:

 Beispiel.zip	07.05.2024 15:20	ZIP-komprimierte...	4.569 KB
 Beispiel.xlsx	07.05.2024 15:29	Microsoft Excel-A...	7 KB

Die Zip-Datei können Sie nun löschen und die entpackte Datei normal verwenden.



Wichtig

Bei diesem Download benötigen Sie das **technische Passwort**.
Wo Sie dieses finden können, wird in [dieser Anleitung](#) erklärt.

7 Auswertungskriterien - Variante 2 (gespeicherte Auswertung)

1. Melden Sie sich in DaviP-online an und wählen Sie ggf. die Gemeindeverwaltungseinheit aus, für die Sie das Wählerverzeichnis erstellen möchten.
2. Klappen Sie im DaviP-online-Menü den Bereich **Auswertungen** mit einem Klick auf den schwarzen Pfeil auf. Wählen Sie den Punkt **Gespeicherte** aus.



Wählen Sie den Eintrag **Wählerverzeichnis** aus und klicken Sie auf **Ausführen**.

Wählerverzeichnis **Ausführen** | Löschen

3. Es öffnet sich nun der erste Schritt des Auswertungs-Assistenten. Im Unterschied zum Vorgehen in Abschnitt 4 dieser Anleitung, sind hier die **Auswertungskriterien bereits** angegeben.

Klicken Sie auf **Weiter**.

4. Auch im zweiten Schritt ist bereits alles angegeben.

Klicken Sie auf **Weiter**.

5. Im dritten Schritt des Auswertungs-Assistenten müssen Sie nun unter Umständen weitere Kriterien angeben.
 - 5.1. Besteht Ihre **Gemeindeverwaltungseinheit aus einem Pfarrbezirk**, können Sie die Auswahl „alle“ hier belassen.

- 5.2. Besteht Ihre **Gemeindeverwaltungseinheit aus mehreren Pfarrbezirken**, können Sie über das Drei-Punkte-Menü nach den einzelnen Pfarrbezirken filtern.

50:47 KG Weil am Rhein (1015172610) Stefanie Buchleither GVE wechseln Hilfe Abmelden

Weitere Auswertungskriterien festlegen

<< Zurück Zurücksetzen Weiter >>

1. Auswertung wählen
2. Auswertungskriterien eingeben
3. Weitere Auswertungskriterien festlegen
4. Sortierung bestimmen
5. Ausgabe bestimmen

Pfarrbezirke alle ...
Regionalstrukturen keine ...
Kommunalgemeinde alle ...
 Ortsteil/ PLZ Exclusive PLZ
Straße alle ...
Staatsangehörigkeit alle ...
Personenkreis alle
Umgemeindung Ohne Weggepfarrte

Folgende Sperren werden bei der Auswertung wirksam:

Staatl. Sperren	Kirchl. Sperren
Auskunftssperre <input checked="" type="checkbox"/>	Alters/Ehejubil. <input type="checkbox"/>
bedingter Sperrvermerk <input type="checkbox"/>	Keine Zeitung KG <input type="checkbox"/>
Alters-/Ehejubiläen <input type="checkbox"/>	Keine Zeitung KiKreis <input type="checkbox"/>
	Kein Ansprechen <input type="checkbox"/>
	Kein Fundraising <input type="checkbox"/>

Org-Stellen Sperren

Kein Fundraising

<< Zurück Zurücksetzen Weiter >>

- 5.3. Haben Sie die **Teilortswahl** beschlossen, müssen Sie in diesem Schritt auf jeden Fall eine Auswahl vornehmen. Mehr dazu finden Sie in [Abschnitt 7](#).

Klicken Sie auf **Weiter**.

6. Im vierten Schritt des Auswertungs-Assistenten sind die Sortierfelder für das Wählerverzeichnis bereits angegeben.

Klicken Sie auf **Weiter**.

7. Im letzten Schritt des Auswertungs-Assistenten ist bereits das Ausgabeformat ausgewählt und die weiteren Parameter angegeben.

Klicken Sie auf **Erstellen**.

8 Teilortswahl - Allgemeine Informationen

Fusionierte Kirchengemeinde - Teilortswahl nach vorherigen Pfarrbezirken

Nach der Fusion existiert i. d. R. lediglich ein Pfarrbezirk, der identisch mit dem Wahlbezirk ist. Dies kann in DaviP-online auch nicht mehr rückgängig gemacht werden.

Trotzdem ist ein Wählerverzeichnis für die Teilortswahl möglich. Diese Varianten stehen zur Verfügung:

1. Auswertungskriterium ***Regionalstrukturen (siehe Punkt 7.1)***
Bei einer Fusion werden automatisch Regionalstrukturen angelegt, in denen die Straßen nach den alten Pfarrbezirken zum Zeitpunkt der Fusion enthalten sind. (**Achtung:** evtl. neu hinzugekommene Straßen sind der entsprechenden Regionalstruktur evtl. nicht zugeordnet).
2. Auswertungskriterium ***kommunaler Ortsteil (siehe Punkt 7.2)***
Sind die o.g. Regionalstrukturen unvollständig oder existieren nicht, können Sie auch nach dem kommunalen Ortsteil das entsprechende Wählerverzeichnis erstellen.



Wichtig

Bei den folgenden Varianten müssen Sie die Auswertung für jeden Teilort separat erzeugen. Die beschriebenen Schritte sind also pro Teilort zu wiederholen.

8.1 Teilortswahl – Auswertung nach Regionalstrukturen

1. Beginnen Sie die Auswertung nach Abschnitt 4 oder 6 dieser Anleitung, bis Sie bei Schritt drei des Auswertungs-Assistenten angekommen sind.
2. In Schritt drei des Auswertungs-Assistenten klicken Sie in der **Zeile Regionalstrukturen** auf das Drei-Punkte-Menü.

49:17 KG Weil am Rhein (1015172610) Stefanie Buchleither [GVE wechseln](#) [Hilfe](#) [Abmelden](#)

Weitere Auswertungskriterien festlegen

[<< Zurück](#) [Zurücksetzen](#) [Weiter >>](#)

1. Auswertung wählen	Pfarrbezirke	alle	...
2. Auswertungskriterien eingeben	Regionalstrukturen	keine	...
3. Weitere Auswertungskriterien festlegen	Kommunalgemeinde	alle	...
	<input type="radio"/> Ortsteil/ PLZ	<input type="radio"/> Exclusive PLZ	
4. Sortierung bestimmen	Straße	alle	...
	Staatsangehörigkeit	alle	...
5. Ausgabe bestimmen	Personenkreis	alle	▼
	Umgemeindung	Ohne Weggepfarrte	▼

Folgende Sperren werden bei der Auswertung wirksam:

Staatl. Sperren	Kirchl. Sperren
Auskunftssperre <input checked="" type="checkbox"/>	Alters/Ehejubil. <input type="checkbox"/>
bedingter Sperrvermerk <input type="checkbox"/>	Keine Zeitung KG <input type="checkbox"/>
Alters-/Ehejubiläen <input type="checkbox"/>	Keine Zeitung KiKreis <input type="checkbox"/>
	Kein Ansprechen <input type="checkbox"/>
	Kein Fundraising <input type="checkbox"/>

Org-Stellen Sperren
Kein Fundraising <input type="checkbox"/>

[<< Zurück](#) [Zurücksetzen](#) [Weiter >>](#)

3. Wählen Sie in diesem Fenster die entsprechende Regionalstruktur aus. In diesem Beispiel ist die ehemalige Friedensgemeinde ausgewählt.

Regionalstrukturen

Filtern

1 - 15 von 64 [Nächste 15](#)

[Alles auswählen](#) | [Nichts auswählen](#)

Auswählen	Regionalstruktur
<input type="checkbox"/>	Übrige Strassen
<input checked="" type="checkbox"/>	ehemals Frieden
<input type="checkbox"/>	ehemals Johannes
<input type="checkbox"/>	pflgeheim Markgräfl
<input type="checkbox"/>	Andere
<input type="checkbox"/>	Baldzuhn
<input type="checkbox"/>	Behringer
<input type="checkbox"/>	Blauenstr.
<input type="checkbox"/>	Colmarer Str.
<input type="checkbox"/>	Czychowski
<input type="checkbox"/>	Ehem. JK, AW
<input type="checkbox"/>	Falk
<input type="checkbox"/>	Frankenberg
<input type="checkbox"/>	FK Süden nahe Grenze
<input type="checkbox"/>	FK SüdenNähe Hauptst

Übernehmen **Abbrechen**

Klicken Sie auf **Übernehmen** und dann auf **Weiter**.



Wichtig

Bitte überprüfen Sie die Regionalstrukturen vor der Erstellung des Wählerverzeichnisses auf Vollständigkeit.

4. Schritt vier und fünf des Auswertungs-Assistenten erfolgen analog der [Abschnitte 4 bzw. 6](#).

8.2 Teilortswahl – Auswertung nach kommunalem Ortsteil

1. Beginnen Sie die Auswertung nach Abschnitt 4 oder 6 dieser Anleitung, bis Sie bei Schritt drei des Auswertungs-Assistenten angekommen sind.
2. In Schritt drei des Auswertungs-Assistenten klicken Sie in der **Zeile Kommunalgemeinde** das **Drei-Punkte-Menü** an, wählen Sie Ihre Kommunalgemeinde aus (unter Umständen haben Sie hier mehrere Kommunalgemeinden zur Auswahl) und klicken Sie auf **Übernehmen**.

59:58 KG Weil am Rhein (1015172610) Stefanie Buchleither GVE wechseln Hilfe Abmelden

Weitere Auswertungskriterien festlegen

<< Zurück Zurücksetzen Weiter >>

1. Auswertung wählen	Pfarrbezirke	alle	...
2. Auswertungskriterien eingeben	Regionalstrukturen	keine	...
	Kommunalgemeinde	alle	...
3. Weitere Auswertungskriterien festlegen	<input checked="" type="radio"/> Ortsteil/ PLZ	<input type="radio"/> Exclusive PLZ	
	Ortsteile/ PLZ	alle	...
	Straße	alle	...
4. Sortierung bestimmen	Staatsangehörigkeit	alle	...
	Personenkreis	alle	▼
5. Ausgabe bestimmen	Umgemeindung	Ohne Weggepfarte	▼

Folgende Sperren werden bei der Auswertung wirksam:

Staatl. Sperren		Kirchl. Sperren	
Auskunftssperre	<input checked="" type="checkbox"/>	Alters/Ehejubil.	<input type="checkbox"/>
bedingter Sperrvermerk	<input type="checkbox"/>	Keine Zeitung KG	<input type="checkbox"/>
Alters-/Ehejubiläen	<input type="checkbox"/>	Keine Zeitung Kikreis	<input type="checkbox"/>
		Kein Ansprechen	<input type="checkbox"/>
		Kein Fundraising	<input type="checkbox"/>
Org-Stellen Sperren			
Kein Fundraising	<input type="checkbox"/>		

<< Zurück Zurücksetzen Weiter >>

Kommunalgemeinde	
Alles auswählen Nichts auswählen	
Auswählen	Kommunalgemeinde AGS
<input checked="" type="checkbox"/>	Weil am Rhein 08336091
Übernehmen Abbrechen	

3. Danach klicken Sie **unterhalb der Zeile Kommunalgemeinde** den Eintrag **Ortsteil/PLZ** an und klicken in der Zeile Ortsteile/PLZ auf das **Drei-Punkte-Menü**.

58:58 KG Weil am Rhein (1015172610) Stefanie Buchleither GVE wechseln Hilfe Abmelden

Weitere Auswertungskriterien festlegen

<< Zurück Zurücksetzen Weiter >>

- 1. Auswertung wählen
- 2. Auswertungskriterien eingeben
- 3. Weitere Auswertungskriterien festlegen
- 4. Sortierung bestimmen
- 5. Ausgabe bestimmen

Pfarrbezirke: alle

Regionalstrukturen: keine

Kommunalgemeinde: Weil am Rhein

Ortsteil/ PLZ (selected)

Ortsteile/ PLZ: alle (highlighted menu icon)

Straße: alle

Staatsangehörigkeit: alle

Personenkreis: alle

Umgemeindung: Ohne Weggepfarte

Folgende Sperren werden bei der Auswertung wirksam:

Staatl. Sperren

- Auskunftssperre
- bedingter Sperrvermerk
- Alters-/Ehejubiläen

Kirchl. Sperren

- Alters/Ehejubil.
- Keine Zeitung KG
- Keine Zeitung KiKreis
- Kein Ansprechen
- Kein Fundraising

Org-Stellen Sperren

- Kein Fundraising

4. In diesem Auswahl-Menü wählen Sie zuerst das **Register Ortsteile** und dann den entsprechenden **kommunalen Ortsteil** aus, für den Sie das Wählerverzeichnis erstellen möchten. In diesem Beispiel der Ortsteil Haltingen der Kommunalgemeinde Weil am Rhein. Klicken Sie auf **Übernehmen**.

Ortsteile/ PLZ

PLZ Ortsteile

[Alles auswählen](#) | [Nichts auswählen](#)

Auswählen	Kommunalgemeinde	AGS	Ortsteil-Name	Ortsteil-Nummer
<input type="checkbox"/>	Weil am Rhein	08336091		001
<input type="checkbox"/>	Weil am Rhein	08336091		002
<input checked="" type="checkbox"/>	Weil am Rhein	08336091	Haltingen	005

Übernehmen Abbrechen

5. Schritt vier und fünf des Auswertungs-Assistenten erfolgen analog der [Abschnitte 4 bzw. 6](#).

9 Weitere Fragen zur Auswertung?

Haben Sie Fragen zur Erstellung des Wählerverzeichnisses? Wenden Sie sich gerne an den Meldewesen-Support:

Montag bis Freitag sind wir von 08:00 bis 12:00 Uhr telefonisch persönlich erreichbar.
Per E-Mail sind wir auch nachmittags erreichbar.

Telefon: 0721/9175-982

E-Mail: davip-support@ekiba.de

10 Weitere Fragen zur Kirchwahl?

Wenn Sie Fragen zur Kirchenwahl haben, wenden Sie sich bitte an das Team der Kirchenwahlen im Ev. Oberkirchenrat.

Am besten erreichbar ist das Team per E-Mail: kirchenwahlen@ekiba.de